



Convention-cadre sur les changements climatiques

Distr. générale
13 septembre 2021
Français
Original : anglais

**Organe subsidiaire de mise en œuvre
Cinquante-deuxième à cinquante-cinquième session
Glasgow, 31 octobre-6 novembre 2021**

Point 3 c) de l'ordre du jour provisoire
**Notification et examen concernant les Parties visées à l'annexe I
de la Convention
Rapports sur les données des inventaires nationaux de gaz à effet
de serre des Parties visées à l'annexe I de la Convention pour
les périodes 1990-2016, 1990-2017, 1990-2018 et 1990-2019**

Données présentées dans les inventaires nationaux de gaz à effet de serre pour la période 1990-2019

Rapport du secrétariat*

Résumé

Les 43 Parties visées à l'annexe I de la Convention (Parties visées à l'annexe I) ont présenté leur inventaire de gaz à effet de serre (GES), en utilisant les tableaux du cadre commun de présentation (CRF), et 41 Parties ont présenté leur rapport national d'inventaire avant la date limite du 15 avril 2021. Pour l'ensemble des Parties visées à l'annexe I, les émissions globales de GES à l'exclusion des émissions et des absorptions du secteur de l'utilisation des terres, du changement d'affectation des terres et de la foresterie (UTCATF) ont, au total, diminué de 14,9 % de 1990 à 2019, la baisse étant de 18,9 % si l'on prend en compte le secteur UTCATF. Pour les Parties visées à l'annexe I qui sont en transition sur le plan économique, les émissions de GES ont reculé de 41,0 % hors secteur UTCATF et de 49,6 % secteur UTCATF compris. Pour les Parties visées à l'annexe I qui ne sont pas en transition sur le plan économique, les émissions de GES ont diminué de 3,7 % hors secteur UTCATF et 5,4 % secteur UTCATF compris. Les informations figurant dans le présent document proviennent des inventaires nationaux de GES reçus au 13 août 2021.

* Il a été convenu que le présent document serait publié après la date normale de publication en raison de circonstances indépendantes de la volonté du soumetteur.



Abréviations et acronymes

c	confidentiel
CH ₄	méthane
CO ₂	dioxyde de carbone
COP	Conférence des Parties
CRF	cadre commun de présentation
Directives pour l'établissement des communications nationales des Parties visées à l'annexe I de la Convention	« Directives pour l'établissement des communications nationales des Parties visées à l'annexe I de la Convention, première partie : directives FCCC pour la notification des inventaires annuels des gaz à effet de serre »
eq CO ₂	équivalent dioxyde de carbone
GES	gaz à effet de serre
i.a.	inclus ailleurs
n.e.	non estimé
N ₂ O	oxyde nitreux
Partie en transition	Partie en transition sur le plan économique.
Partie visée à l'annexe I	Partie visée à l'annexe I de la Convention
Parties qui ne sont pas en transition	Partie qui n'a pas d'économie en transition
s.o.	sans objet
UTCATF	utilisation des terres, changement d'affectation des terres et foresterie

I. Introduction

A. Mandat

1. La Conférence des Parties (COP), à sa dix-neuvième session, a demandé aux Parties visées à l'annexe I de la Convention (Parties visées à l'annexe I) de soumettre chaque année, le 15 avril au plus tard, les données de leur inventaire national sur les émissions par les sources et les absorptions par les puits de gaz à effet de serre (GES)¹. À sa vingtième session, elle a demandé au secrétariat de rassembler et de résumer les informations concernant les données des inventaires de GES communiquées par les Parties visées à l'annexe I, notamment pour examen par elle-même et par les organes subsidiaires².

B. Champ d'application

2. Le présent document fait le point sur la notification des inventaires de GES par les Parties visées à l'annexe I en 2021 (voir chap. II ci-dessous) et récapitule les dernières données disponibles sur les émissions et absorptions de GES pour la période 1990-2019 (voir chap. III ci-dessous). Des données sont présentées pour le dioxyde de carbone (CO₂), le méthane (CH₄) et l'oxyde nitreux (N₂O) ainsi que pour les gaz fluorés³ et, lorsque les Parties ont choisi de les notifier, les émissions indirectes de CO₂ provenant de l'oxydation atmosphérique de CH₄, de monoxyde de carbone et de composés organiques volatils non méthaniques. Le total⁴ des émissions globales⁵ de GES est présenté, avec et sans les émissions et absorptions nettes de GES du secteur de l'utilisation des terres, du changement d'affectation des terres et de la foresterie (UTCATF).

3. Les informations figurant dans le présent rapport proviennent des inventaires nationaux de GES⁶ reçus des 43 Parties visées à l'annexe I (voir le tableau 1) au 13 août 2021.

C. Mesures que pourrait prendre l'Organe subsidiaire de mise en œuvre

4. L'Organe subsidiaire de mise en œuvre (SBI) pourrait prendre note des informations figurant dans le présent document et solliciter de nouvelles directives de la COP selon qu'il convient.

II. Situation en ce qui concerne la notification des inventaires

A. Respect des délais et exhaustivité des données communiquées

5. Conformément aux directives FCCC pour la notification des inventaires des Parties visées à l'annexe I⁷, celles-ci sont tenues de soumettre chaque année un rapport national d'inventaire et les tableaux du CRF pour toutes les données depuis l'année de référence

¹ Décision 24/CP.19, par. 3.

² Décision 13/CP.20, par. 8 et 10.

³ Les hydrofluorocarbones, les hydrocarbures perfluorés, l'hexafluorure de soufre, un mélange non précisé d'hydrofluorocarbones et d'hydrocarbures perfluorés et le trifluorure d'azote pris ensemble.

⁴ Le terme « total » signifie que les données présentées correspondent à la somme des émissions des différents secteurs retenus dans le CRF ; lorsque les émissions du secteur de l'UTCATF sont prises en compte, cela est précisé ; sauf indication contraire, les émissions indirectes de CO₂ ne sont pas prises en compte dans le total.

⁵ Le terme « global(es) » signifie que les émissions et les absorptions de GES, telles qu'elles sont calculées, correspondent à une somme pondérée obtenue en appliquant les potentiels de réchauffement de la planète approuvés au titre de la Convention, tous gaz confondus (CO₂, CH₄ et gaz fluorés).

⁶ <https://unfccc.int/ghg-inventories-annex-i-parties/2021>.

⁷ Décision 24/CP.19, annexe I.

jusqu'à l'avant-dernière année précédant l'année de soumission. En 2021, les 43 Parties visées à l'annexe I ont communiqué des données sur les GES pour la période 1990⁸-2019.

6. Au 15 avril 2021, les tableaux du CRF avaient été reçus de 43 Parties et le rapport national d'inventaire avait été reçu de 41 Parties. Dans les six semaines à compter de cette date, les 43 Parties avaient soumis leurs tableaux du CRF et leur rapport national d'inventaire. Après avoir fait parvenir au secrétariat une première version de leur inventaire, 3 Parties ont soumis une version révisée de leurs tableaux du CRF et 5 Parties ont soumis une nouvelle fois leur rapport national d'inventaire. Les dates auxquelles les premières versions des tableaux du CRF ont été soumises sont indiquées dans le tableau 1.

Tableau 1

Inventaires de gaz à effet de serre soumis par les Parties visées à l'annexe I en 2021

<i>Partie</i>	<i>Date de soumission des tableaux du CRF^a</i>	<i>Partie</i>	<i>Date de soumission des tableaux du CRF^a</i>
Allemagne	14 avril 2021	Lettonie	13 avril 2021
Australie	15 avril 2021	Liechtenstein	14 avril 2021
Autriche	15 avril 2021	Lituanie	15 avril 2021
Bélarus	14 avril 2021	Luxembourg	13 avril 2021
Belgique	14 avril 2021	Malte	15 avril 2021
Bulgarie	15 avril 2021	Monaco	14 avril 2021
Canada	12 avril 2021	Norvège	15 avril 2021
Chypre	9 avril 2021	Nouvelle-Zélande	14 avril 2021
Croatie	14 avril 2021	Pays-Bas	15 avril 2021
Danemark	15 avril 2021	Pologne	14 avril 2021
Espagne	15 avril 2021	Portugal	13 avril 2021
Estonie	15 avril 2021	Roumanie	13 avril 2021
États-Unis	15 avril 2021	Royaume-Uni	15 avril 2021
Fédération de Russie	15 avril 2021	Slovaquie	14 avril 2021
Finlande	13 avril 2021	Slovénie	12 avril 2021
France	15 avril 2021	Suède	14 avril 2021
Grèce	15 avril 2021	Suisse	12 avril 2021
Hongrie	15 avril 2021	Tchéquie	14 avril 2021
Irlande	13 avril 2021	Turquie	13 avril 2021
Islande	15 avril 2021	Ukraine	15 avril 2021
Italie	12 avril 2021	Union européenne	14 avril 2021
Japon	13 avril 2021		

^a La date de soumission du rapport national d'inventaire peut être différente.

B. Nouveaux calculs

7. Conformément aux directives FCCC pour la notification des inventaires annuels des Parties visées à l'annexe I, les Parties doivent, s'il y a lieu, recalculer leurs estimations des émissions, afin d'en améliorer la qualité et de garantir la cohérence des séries chronologiques.

8. En 2021, les 43 Parties visées à l'annexe I ont fait part de nouveaux calculs qui avaient une incidence sur leurs émissions de GES de 1990 (voir le tableau 2). Ces nouveaux calculs étaient le résultat de modifications concernant les données d'activité, les coefficients d'émission et les méthodes. Si l'on considère le total des émissions globales de GES, hors secteur UTCATF, l'écart entre le total recalculé et le total calculé initialement a été inférieur

⁸ Sauf indication contraire, certaines Parties utilisent les données de l'année de référence au lieu des données de 1990. Les Parties qui sont autorisées à utiliser une année de référence autre que 1990, comme stipulé dans les décisions 9/CP.2 et 11/CP.4, sont la Bulgarie (1988), la Hongrie (moyenne des années 1985 à 1987), la Pologne (1988), la Roumanie (1989) et la Slovénie (1986).

à 1 % pour 34 Parties et supérieur à 2 % pour 2 Parties. L'écart entre ces deux totaux, secteur UTCATF compris, a été inférieur à 1 % pour 26 Parties et supérieur à 3 % pour 6 Parties.

Tableau 2
Écarts tenant au fait que les inventaires ont été recalculés par les Parties visées à l'annexe I en 2021

<i>Partie</i>	<i>Incidence sur les estimations des émissions de GES de 1990 hors secteur UTCATF (en pourcentage)</i>	<i>Incidence sur les estimations des émissions de GES de 1990 secteur UTCATF compris (en pourcentage)</i>
Allemagne	-0.07	4,32
Australie	-0.31	-0.35
Autriche	-0.09	-0.42
Bélarus	1,01	-7.45
Belgique	-0,52	-0.64
Bulgarie	-1.67	-1.75
Canada	-0.28	0,20
Chypre	-2,10	-2.18
Croatie	-1.53	-2.02
Danemark	0,14	0,19
Espagne	0,21	0,22
Estonie	1,91	-1.46
États-Unis	0,09	-0,75
Fédération de Russie	-0,90	-0.74
Finlande	0,01	2,18
France	-0,78	0,80
Grèce	-0,02	-0,02
Hongrie	0,48	0,36
Irlande	-1.93	-1.42
Islande	-1.34	-1.54
Italie	0,52	0,53
Japon	-0.08	-0.34
Lettonie	-1.60	-15.63
Liechtenstein	0,05	0,06
Lituanie	-0.47	-0.23
Luxembourg	-0.11	-0.23
Malte	0,98	1,12
Monaco	-0,004	-0,004
Norvège	0,03	-4.50
Nouvelle-Zélande	2,42	16,49
Pays-Bas	-0.51	-0.68
Pologne	0,15	0,29
Portugal	0,38	0,51
Roumanie	0,32	-2.47
Royaume-Uni	-0.37	1,88
Slovaquie	-0.18	-0.21
Slovénie	0,32	-0,05
Suède	0,08	-5.41
Suisse	-0.27	-0.44
Tchéquie	-0.07	-0.73
Turquie	0,09	0,12
Ukraine	0,05	0,15
Union européenne	0,18	1,33

9. Le tableau 3 présente une comparaison des estimations du total des émissions globales de GES en 1990, communiquées dans les inventaires de GES soumis par les Parties visées à l'annexe I en 2020 et 2021.

Tableau 3

Comparaison des estimations de 2020 et de 2021 concernant le total des émissions globales de GES des Parties visées à l'annexe I en 1990

	<i>Estimations de 2020</i>	<i>Estimations de 2021</i>	<i>Explication de la différence entre les estimations de 2020 et celles de 2021</i>
Émissions globales de GES hors secteur UTCATF (Gt eq CO₂)			
Ensemble des Parties visées à l'annexe I	19,25	19,21	Incidence globale des nouveaux calculs des inventaires des différentes Parties visées à l'annexe I
Annex I Parties en transition	5,82	5,79	Nouveaux calculs de l'inventaire (par exemple, Bulgarie, Croatie et Fédération de Russie)
Parties visées à l'annexe I qui ne sont pas en transition	13,43	13,42	Nouveaux calculs de l'inventaire (par exemple, Australie, France et Irlande)
Émissions globales de GES secteur UTCATF compris (Gt eq CO₂)			
Ensemble des Parties visées à l'annexe I	17,98	17,96	Incidence globale des nouveaux calculs des inventaires des différentes Parties visées à l'annexe I
Parties en transition visées à l'annexe I	5,56	5,51	Nouveaux calculs de l'inventaire (par exemple, Belarus, Roumanie et Fédération de Russie)
Parties visées à l'annexe I qui ne sont pas en transition	12,42	12,44	Nouveaux calculs de l'inventaire (par exemple Canada, Italie et Espagne)

III. Aperçu de l'évolution des émissions et de leurs sources dans les Parties visées à l'annexe I

A. Total des émissions globales de gaz à effet de serre

10. De 1990 à 2019, les émissions globales de GES, hors secteur UTCATF, de l'ensemble des Parties visées à l'annexe I ont diminué au total de 14,9 %, tombant de 19 213,89 à 16 342,97 Mt d'équivalent CO₂. Pendant la même période, les émissions globales de GES, secteur UTCATF compris, ont diminué au total de 18,9 %, passant de 17 955,98 à 14 555,08 Mt d'équivalent CO₂. De 2000 à 2019, elles ont diminué de 9,0 % hors secteur UTCATF et de 9,6 % secteur UTCATF compris. Entre 2018 et 2019, elles ont diminué de 2,1 %, hors secteur UTCATF et de 1,8 % secteur UTCATF compris.

11. Pour les Parties en transition visées à l'annexe I, les émissions de GES, sur la période de 1990 à 2019, ont diminué de 41,0 % hors secteur UTCATF, et de 49,6 % secteur UTCATF compris. De 2000 à 2019, elles ont augmenté de 1,7 % hors secteur UTCATF et de 4,7 % secteur UTCATF compris. Entre 2018 et 2019, les émissions de GES hors secteur UTCATF ont diminué de 1,7 %, tandis que les émissions secteur UTCATF compris ont augmenté de 0,8 %.

12. Pour les Parties visées à l'annexe I qui ne sont pas en transition, les émissions de GES, sur la période de 1990 à 2019, ont diminué de 3,7 % hors secteur UTCATF, et de 5,4 % secteur UTCATF compris. De 2000 à 2019, elles ont diminué de 11,4 % hors secteur UTCATF et de 12,4 % secteur UTCATF compris. Entre 2018 et 2019, elles ont diminué de 2,2 % hors secteur UTCATF et de 2,3 % secteur UTCATF compris.

13. Les figures 1 et 2 montrent l'évolution du total des émissions globales de GES de 1990 à 2019 pour l'ensemble des Parties visées à l'annexe I, pour les Parties en transition visées à l'annexe I et pour les Parties visées à l'annexe I qui ne sont pas en transition.

Figure 1
Émissions de gaz à effet de serre des Parties visées à l'annexe I, 1990-2019

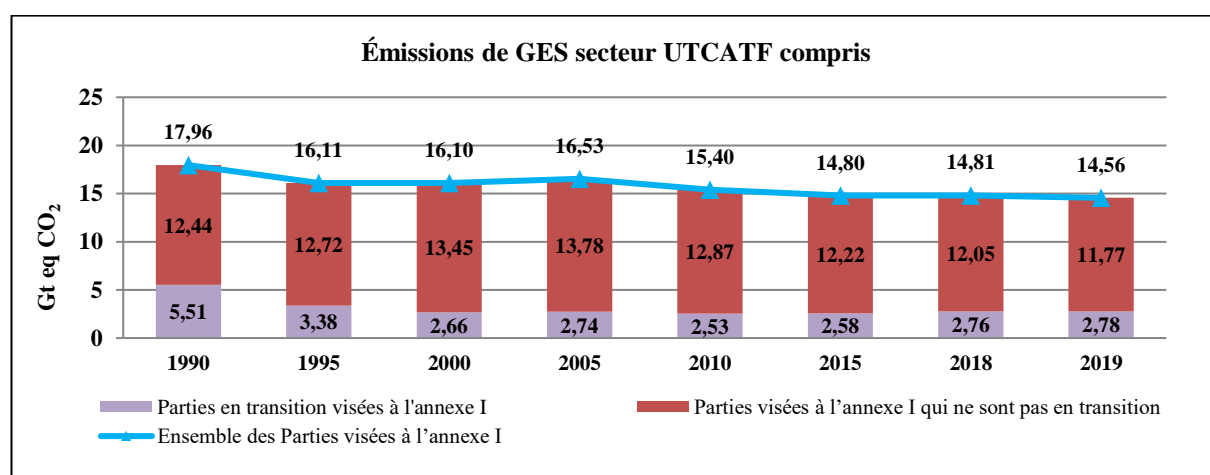
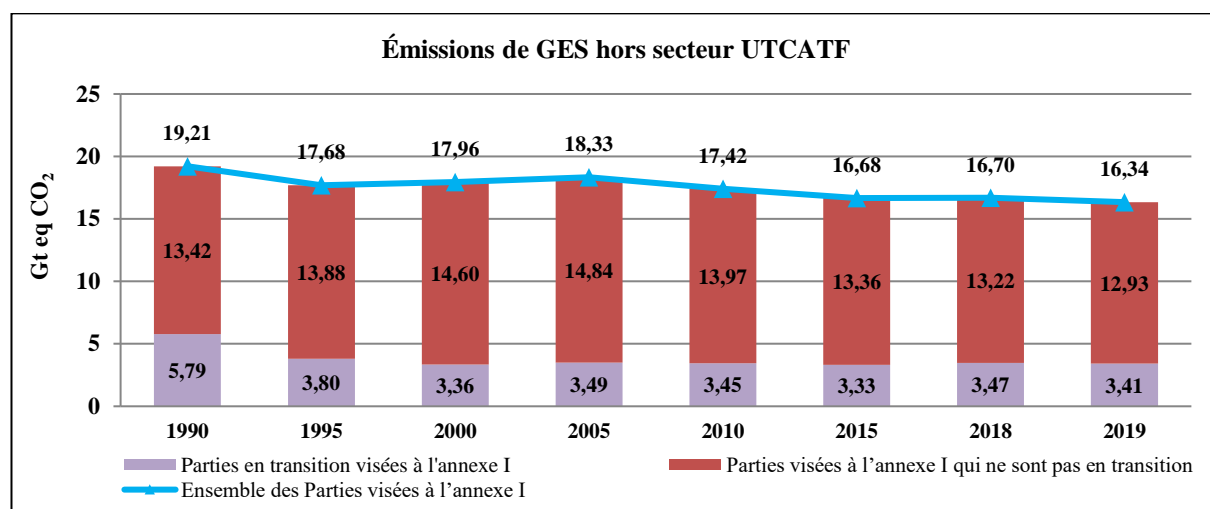
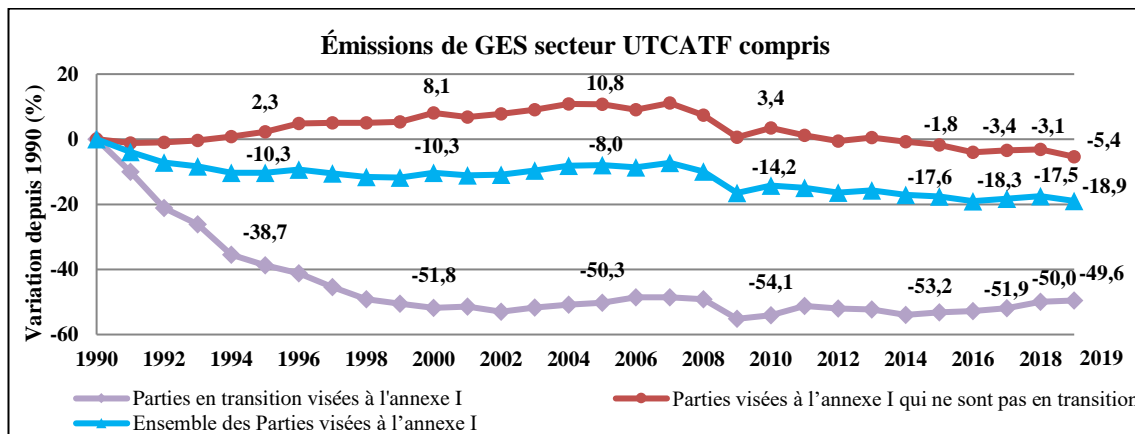
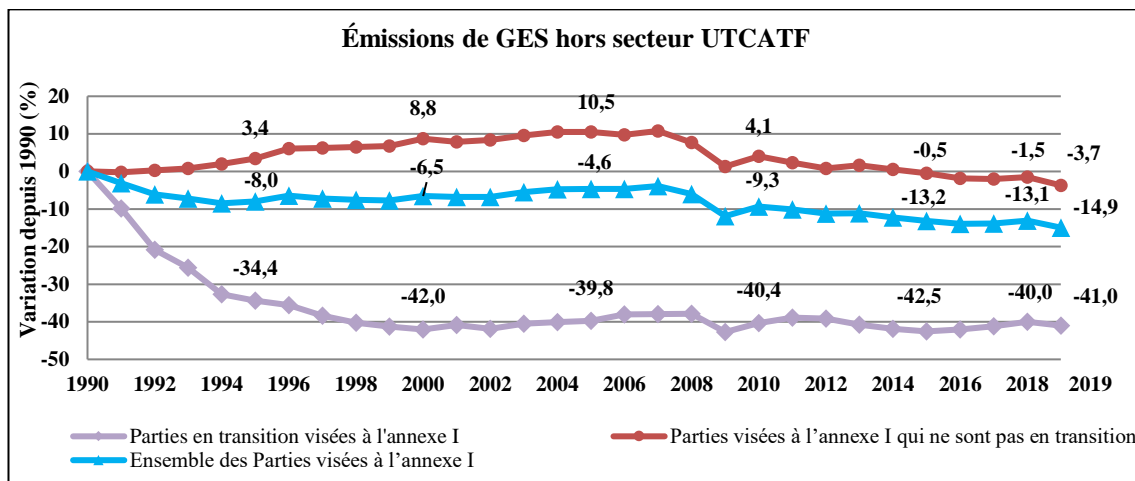
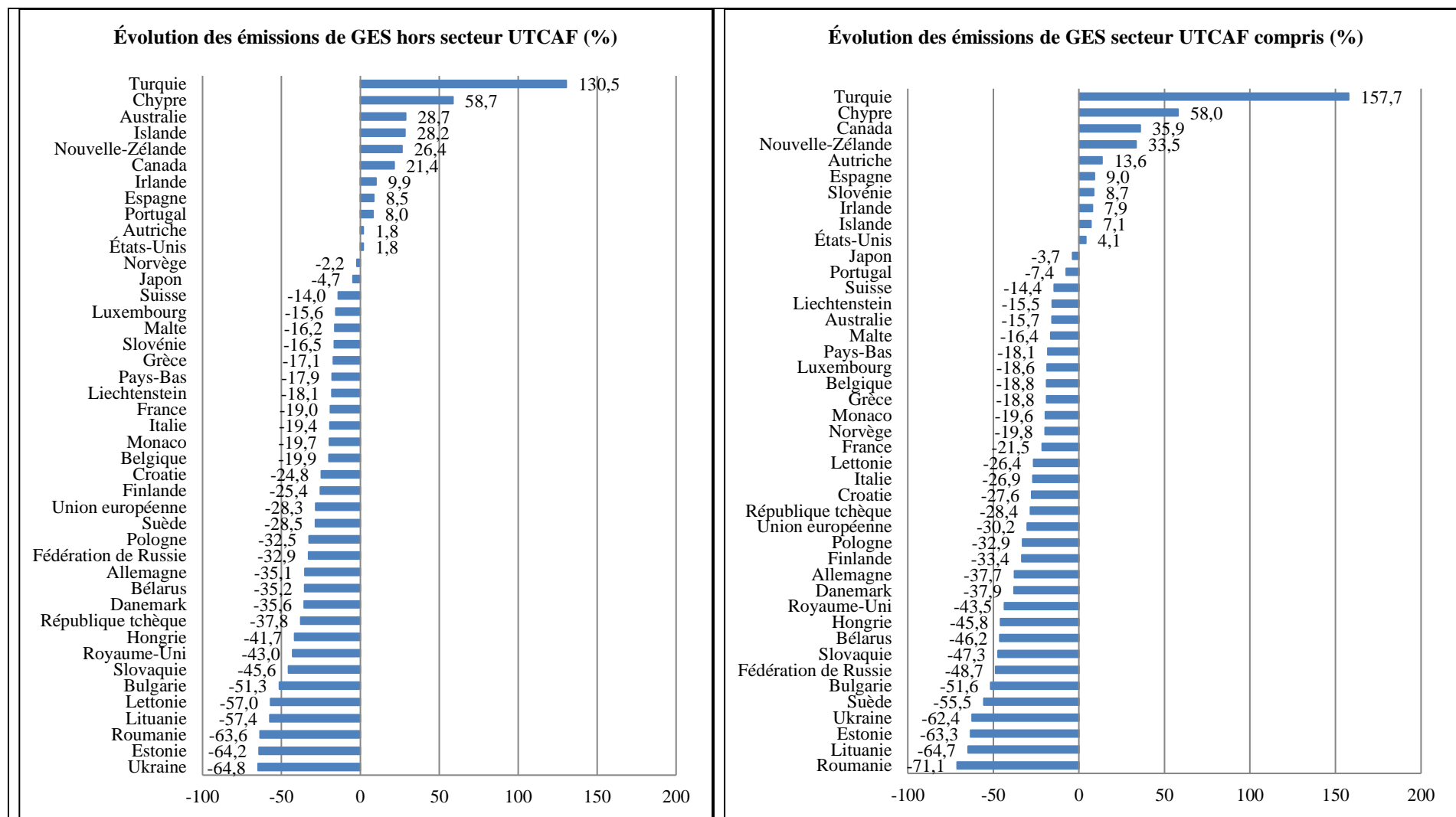


Figure 2
Évolution des émissions de gaz à effet de serre des Parties visées à l'annexe I, 1990-2019



14. De 1990 à 2019, l'évolution du total des émissions globales de GES a été très différente suivant les pays (voir fig. 3). Hors secteur UTCATF, c'est en Ukraine que la baisse a été la plus forte (de 64,8 %) et, si l'on inclut le secteur UTCATF, c'est en Roumanie que les émissions ont le plus diminué (de 71,1 %). À l'inverse, la hausse la plus marquée a été enregistrée en Turquie, à la fois hors secteur UTCATF et secteur UTCATF compris (de 130,5 % et de 157,7 % respectivement).

Figure 3
Évolution du total des émissions globales des différentes Parties visées à l'annexe I, 1990-2019



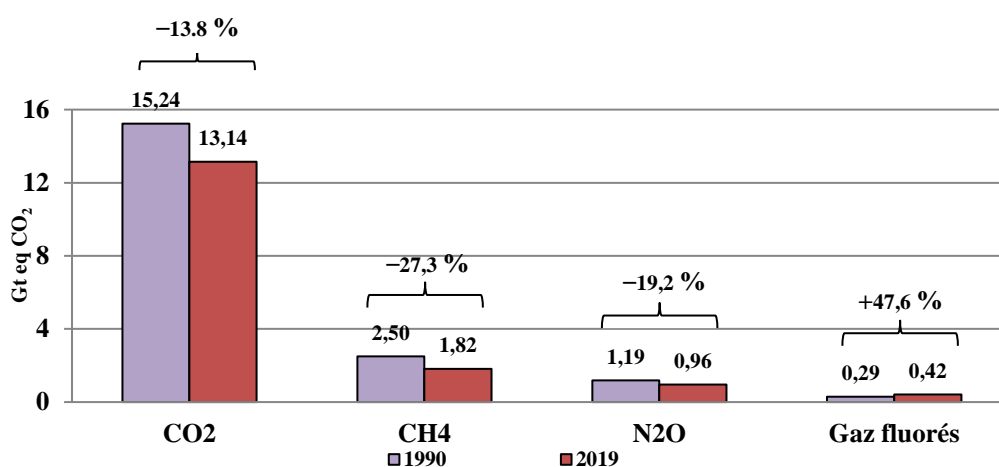
B. Émissions de gaz à effet de serre par gaz

15. Tout au long de la période 1990-2019, le CO₂ est le gaz qui a le plus contribué au total des émissions (à hauteur de 79,3 % en 1990 et de 80,4 % en 2019). Le CH₄ vient en second (13,0 % en 1990 et 11,1 % en 2019), suivi du N₂O (6,2 % en 1990 et 5,9 % 2019). La contribution des émissions de gaz fluorés aux émissions totales de GES a été de 1,5 % en 1990 et de 2,6 % en 2019.

16. La figure 4 montre quelle a été la contribution de chaque GES dans le total des émissions, hors secteur UTCATF, pour 1990 et 2019, ainsi que l'évolution des émissions totales de chaque GES au cours de la période 1990-2019. Les émissions de CO₂, de CH₄ et de N₂O ont diminué, tandis que celles des gaz fluorés ont augmenté de 47,6 %.

Figure 4

Émissions de GES hors secteur UTCATF des Parties visées à l'annexe I, par gaz, en 1990 et 2019



17. Entre 2018 et 2019, les émissions de CO₂, de CH₄, de N₂O et de gaz fluorés ont baissé de 2,6, 0,3, 0,2 et 0,6 %, respectivement.

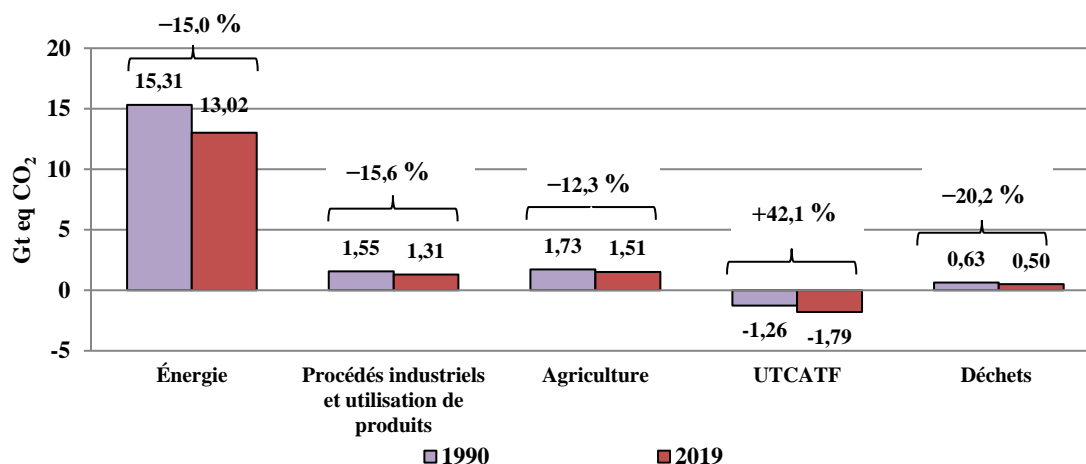
C. Émissions de gaz à effet de serre par secteur

18. De 1990 à 2019, les émissions de l'ensemble des secteurs ont diminué (voir fig. 5). Le secteur dans lequel la plus forte baisse relative a été enregistrée (de 20,2 %) est celui des déchets, suivi des secteurs des procédés industriels et de l'utilisation de produits, de l'énergie et de l'agriculture. Au cours de la même période, les absorptions nettes de GES dans le secteur UTCATF ont augmenté de 42,1 %, passant de -1 257,91 à -1 787,90 Mt d'équivalent CO₂.

19. Entre 2018 et 2019, les émissions des secteurs de l'énergie et des procédés industriels et de l'utilisation de produits ont diminué de 2,5 % et 1,4 %, respectivement. En revanche, les émissions des secteurs de l'agriculture et des déchets ont augmenté au cours de la même période, de 0,1 et 0,4 % respectivement. Les absorptions nettes de GES dans le secteur UTCATF ont diminué de 5,0 %.

Figure 5

Émissions et absorptions de gaz à effet de serre des Parties visées à l'annexe I par secteur, en 1990 et 2019

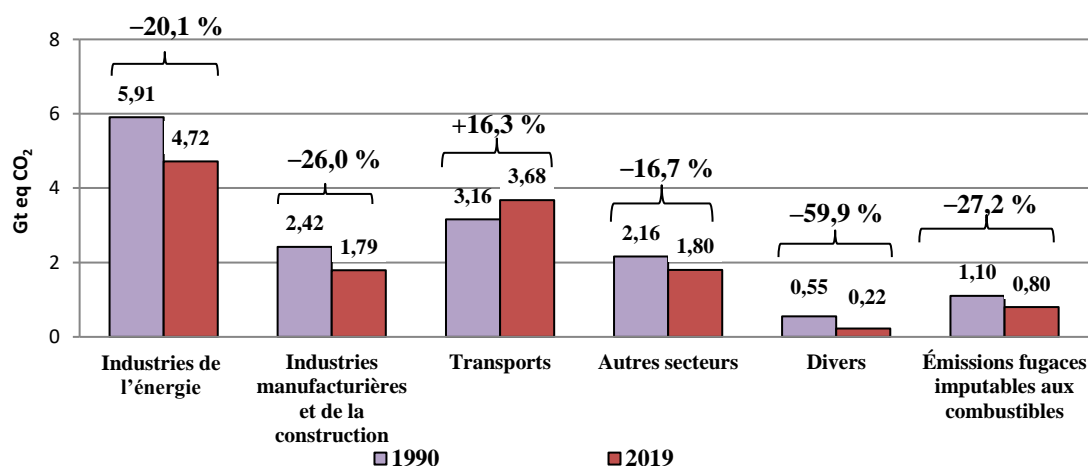


Note : Le secteur « autres » n'est pas repris dans cette figure, car sa contribution au total des émissions de GES était très faible. Les émissions de ce secteur ont augmenté de 11,8 % entre 1990 et 2019.

20. Dans le secteur de l'énergie, entre 1990 et 2019, les émissions de GES ont diminué dans tous les sous-secteurs, sauf celui des transports, où les émissions ont augmenté de 16,3 % (voir fig. 6). La plus forte baisse relative (de 59,9 %) enregistrée a été dans le sous-secteur « autres ».

Figure 6

Émissions de gaz à effet de serre des Parties visées à l'annexe I dans le secteur de l'énergie, en 1990 et 2019



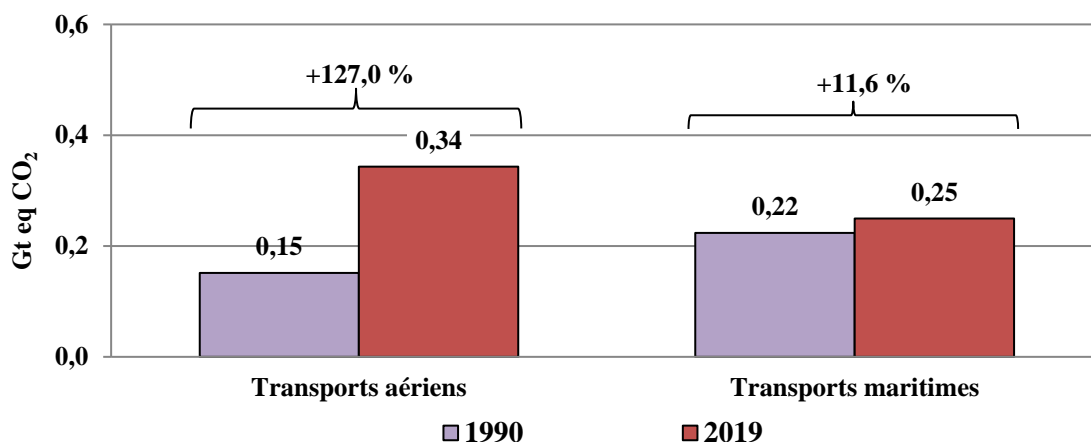
Note : Le sous-secteur « transport et stockage du CO₂ » n'est pas repris dans cette figure, car sa contribution au total des émissions de GES était très faible. Les émissions de ce sous-secteur ont augmenté de 9 156,3 % entre 1990 et 2019.

21. Entre 2018 et 2019, les émissions des industries de l'énergie ont diminué de 6,6 %. De même, les émissions des industries manufacturières et de la construction, des transports et des autres secteurs ont diminué de 1,0, 0,1 et 0,5 %, respectivement. Au cours de la même période, les émissions du sous-secteur « divers » et les émissions fugaces imputables aux combustibles ont augmenté de 3,6 et 2,9 %, respectivement.

22. Au cours de la période 1990-2019, les émissions produites par les combustibles de soute utilisés dans les transports internationaux ont augmenté de 127,0 % dans le cas de l'aviation et de 11,6 % dans celui des transports maritimes (voir fig. 7).

Figure 7

Émissions de gaz à effet de serre des Parties visées à l'annexe I provenant des combustibles de soute utilisés dans les transports internationaux, en 1990 et 2019



23. Entre 2018 et 2019, les émissions provenant des combustibles de soute utilisés dans les transports internationaux ont augmenté de 1,7 % dans le cas de l'aviation et diminué de 2,8 % dans celui des transports maritimes.

24. On trouvera dans le tableau 4 une comparaison entre les variations en pourcentage du total des émissions globales de GES, de 1990 à la dernière année pour laquelle des données sont disponibles et sont communiquées par les Parties visées à l'annexe I dans les inventaires qu'elles ont soumis en 2020 et en 2021, ainsi qu'une explication des différences entre les estimations.

Tableau 4

Comparaison de l'évolution du total des émissions globales de GES des Parties visées à l'annexe I, communiquées en 2020 et 2021

	Estimations de 2020	Estimations de 2021	Explication de la différence entre les estimations de 2020 et celles de 2021
Évolution du total des émissions de GES hors secteur UTCATF de 1990 à la dernière année disponible (%)			
Ensemble des Parties visées à l'annexe I	-12,73	-14,94	Incidence globale de l'évolution des différentes Parties visées à l'annexe I
Parties en transition visées à l'annexe I	-38,70	-41,03	Diminution des émissions entre 2018 et 2019 et nouveaux calculs de l'inventaire (par exemple, Tchéquie, Pologne et Fédération de Russie)
Parties visées à l'annexe I qui ne sont pas en transition	-1,49	-3,69	Diminution des émissions entre 2018 et 2019 et nouveaux calculs de l'inventaire (par exemple, Australie, Allemagne et États-Unis)
Évolution du total des émissions globales de GES secteur UTCATF compris de 1990 à la dernière année disponible (%)			
Ensemble des Parties visées à l'annexe I	-17,05	-18,94	Incidence globale de l'évolution des différentes Parties visées à l'annexe I
Parties en transition visées à l'annexe I	-48,32	-49,56	Diminution des émissions entre 2018 et 2019 et nouveaux calculs de l'inventaire (par exemple, Estonie, Pologne et Ukraine)
Parties visées à l'annexe I qui ne sont pas en transition	-3,06	-5,37	Diminution des émissions entre 2018 et 2019 et nouveaux calculs de l'inventaire (par exemple, Allemagne, Japon et États-Unis)

D. Données relatives aux émissions des différentes Parties visées à l'annexe I

25. On trouvera dans les tableaux 5 à 17 des données détaillées sur les émissions de GES des différentes Parties visées à l'annexe I. Le total des émissions globales de GES, calculé en tenant compte ou en faisant abstraction des émissions et des absorptions dans le secteur UTCATF, est présenté dans les tableaux 5 et 6 ; les tableaux 7 à 12 fournissent des données sur les émissions de CO₂, CH₄ et N₂O (calculées en tenant compte ou en faisant abstraction des émissions et des absorptions dans le secteur UTCATF) ; le tableau 13 contient des données sur les émissions de gaz fluorés ; les tableaux 14 à 16 rendent compte des émissions et des absorptions dans le secteur UTCATF ; et le tableau 17 fournit des données sur les émissions indirectes de CO₂.

26. La présence de tirets (-) dans les tableaux signifie soit que les données correspondantes n'étaient pas disponibles au moment de l'établissement du présent document, soit que les Parties ont utilisé l'une des différentes mentions types pertinentes, à savoir « néant », « n.e. », « s.o. », « i.a. » ou « c » pour les émissions considérées. Les valeurs négatives correspondent à des absorptions et les valeurs positives à des émissions.

27. Les variations des émissions au cours de la période 1990-2019 ont été calculées à partir des valeurs exactes (et non des valeurs arrondies) et elles peuvent donc différer du ratio calculé sur la base des chiffres arrondis présentés dans les tableaux.

Tableau 5

Total des émissions globales d'origine anthropique de CO₂, CH₄, N₂O et de gaz fluorés, à l'exclusion des émissions et absorptions dans le secteur UTCATF

Partie	En kt d'éq. CO ₂					Variation de 1990 à 2019 (en pourcentage)
	1990	2000	2010	2018	2019	
Allemagne	1 248 577	1 042 612	941 805	855 890	809 799	-35,1
Australie	423 672	487 778	535 549	549 732	545 153	28,7
Autriche	78 420	80 129	84 337	78 628	79 842	1,8
Bélarus ^a	139 152	79 717	90 695	89 065	90 116	-35,2
Belgique	145 719	148 883	133 634	117 895	116 651	-19,9
Bulgarie ^{a, b}	114 801	57 864	59 796	57 282	55 955	-51,3
Canada	601 524	733 511	702 803	728 476	730 245	21,4
Croatie ^a	31 387	25 563	27 753	23 536	23 605	-24,8
Chypre	5 571	8 309	9 444	8 811	8 842	58,7
Danemark	71 098	71 748	64 664	49 621	45 812	-35,6
Espagne	290 001	388 212	357 876	333 250	314 529	8,5
Estonie ^a	41 045	17 496	21 218	20 206	14 699	-64,2
États-Unis	6 442 651	7 313 616	6 991 106	6 671 449	6 558 345	1,8
Fédération de Russie ^a	3 158 804	1 891 846	2 013 432	2 133 582	2 119 432	-32,9
Finlande	71 075	70 163	75 622	56 282	53 021	-25,4
France	547 128	552 419	513 462	452 034	442 985	-19,0
Grèce	103 289	126 471	118 500	92 308	85 631	-17,1
Hongrie ^{a, b}	110 477	74 917	66 057	64 735	64 433	-41,7
Irlande	54 400	68 459	61 949	62 526	59 778	9,9
Islande	3 683	4 127	4 866	4 822	4 722	28,2
Italie	518 720	555 466	516 474	428 549	418 281	-19,4
Japon	1 269 015	1 373 755	1 300 452	1 245 021	1 209 493	-4,7
Lettonie ^a	25 868	10 059	11 820	11 261	11 132	-57,0

Partie	En kt d'éq. CO ₂					Variation de 1990 à 2019 (en pourcentage)
	1990	2000	2010	2018	2019	
Liechtenstein	229	247	228	181	187	-18,1
Lituanie ^a	47 792	19 426	20 742	20 150	20 368	-57,4
Luxembourg	12 727	9 658	12 176	10 565	10 743	-15,6
Malte	2 596	2 813	2 968	2 041	2 175	-16,2
Monaco	103	109	88	87	83	-19,7
Nouvelle-Zélande	65 129	75 398	78 316	80 578	82 318	26,4
Norvège	51 475	55 117	55 266	52 211	50 334	-2,2
Pays-Bas	219 604	217 578	211 675	186 319	180 309	-17,9
Pologne ^{a, b}	579 219	396 595	413 502	411 852	390 745	-32,5
Portugal	58 784	81 668	68 727	67 132	63 470	8,0
Roumanie ^{a, b}	307 371	138 767	116 144	115 091	111 767	-63,6
Royaume-Uni	794 869	711 973	608 732	466 667	453 101	-43,0
Slovaquie ^a	73 386	48 670	45 364	42 159	39 948	-45,6
Slovénie ^{a, b}	20 432	18 582	19 614	17 522	17 065	-16,5
Suède	71 239	68 149	64 557	52 170	50 920	-28,5
Suisse	53 631	52 931	54 721	46 370	46 108	-14,0
Tchéquie ^a	197 072	149 272	139 606	128 555	122 639	-37,8
Turquie ^c	219 572	298 954	399 143	522 477	506 080	130,5
Ukraine ^a	942 574	427 603	407 124	339 798	332 114	-64,8
Union européenne ^d	5 657 987	5 155 595	4 779 612	4 223 100	4 057 595	-28,3
<i>Nombre de Parties affichant une diminution des émissions supérieure à 1 % :</i>						32
<i>Nombre de Parties dont les émissions ont varié dans une fourchette de 1 % :</i>						0
<i>Nombre de Parties dont les émissions ont augmenté de plus de 1 % :</i>						11

^a Partie en transition.

^b Pour cette Partie, il s'agit des émissions de l'année de référence retenue dans les décisions 9/CP.2 et 11/CP.4 (à savoir 1988 pour la Bulgarie, moyenne des années 1985 à 1987 pour la Hongrie, 1988 pour la Pologne, 1989 pour la Roumanie et 1986 pour la Slovénie), et non des émissions de 1990.

^c Dans la décision 26/CP.7, les Parties ont été invitées à prendre en considération le cas spécial de la Turquie, qui se trouve dans une situation différente de celle des autres Parties visées à l'annexe I.

^d Les estimations des émissions de l'Union européenne (UE) concernent les 27 pays membres de l'Union et le Royaume-Uni en tant que groupe, et elles sont notifiées séparément de celles de chacune des Parties.

Tableau 6

Total des émissions globales d'origine anthropique de CO₂, CH₄, N₂O et de gaz fluorés, y compris les émissions et absorptions dans le secteur UTCATF

Partie	En kt d'éq. CO ₂					Variation de 1990 à 2019 (en pourcentage)
	1990	2000	2010	2018	2019	
Allemagne	1 273 439	1 022 056	932 008	837 605	793 335	-37,7
Australie	615 478	542 258	600 322	527 223	518 866	-15,7
Autriche	66 224	63 502	78 612	73 501	75 206	13,6
Bélarus ^a	108 473	38 930	40 429	49 726	58 352	-46,2
Belgique	142 317	146 959	132 470	116 781	115 552	-18,8
Bulgarie ^{a, b}	95 823	40 057	47 128	47 698	46 393	-51,6
Canada	544 707	711 770	695 498	736 887	740 123	35,9
Chypre	5 352	8 274	9 046	8 412	8 457	58,0
Croatie ^a	24 940	18 679	20 790	18 142	18 048	-27,6

Partie	En kt d'éq. CO ₂					Variation de 1990 à 2019 (en pourcentage)
	1990	2000	2010	2018	2019	
Danemark	77 606	76 330	66 692	53 096	48 225	-37,9
Espagne	254 005	348 655	320 403	294 368	276 952	9,0
Estonie ^a	38 086	13 711	16 775	19 634	13 984	-63,3
États-Unis	5 541 855	6 459 658	6 207 222	5 870 013	5 769 118	4,1
Fédération de Russie ^a	3 086 562	1 419 767	1 299 679	1 546 914	1 584 619	-48,7
Finlande	57 527	55 058	54 811	48 072	38 320	-33,4
France	525 543	535 262	477 911	421 634	412 579	-21,5
Grèce	101 182	124 530	115 457	88 216	82 150	-18,8
Hongrie ^{a, b}	108 585	73 859	61 504	60 076	58 865	-45,8
Irlande	59 531	74 343	68 192	67 312	64 220	7,9
Islande	12 875	13 311	14 160	13 928	13 794	7,1
Italie	515 229	534 550	474 551	392 547	376 719	-26,9
Japon	1 203 671	1 289 013	1 230 470	1 189 125	1 159 359	-3,7
Lettonie ^a	13 567	-1 695	9 942	10 945	9 979	-26,4
Liechtenstein	235	272	249	202	199	-15,5
Lituanie ^a	42 342	9 993	10 325	13 636	14 932	-64,7
Luxembourg	12 812	8 936	12 058	10 375	10 430	-18,6
Malte	2 603	2 821	2 972	2 042	2 175	-16,4
Monaco	103	109	88	87	83	-19,6
Norvège	39 507	35 529	30 992	35 505	31 697	-19,8
Nouvelle-Zélande	41 115	48 582	48 624	53 822	54 893	33,5
Pays-Bas	225 676	223 108	216 694	190 954	184 831	-18,1
Pologne ^{a, b}	560 081	360 187	379 629	375 792	375 702	-32,9
Portugal	60 013	76 403	59 845	60 432	55 602	-7,4
Roumanie ^{a, b}	282 165	110 716	87 112	88 911	81 550	-71,1
Royaume-Uni	812 970	724 077	614 931	472 328	459 144	-43,5
Slovaquie ^a	63 710	38 809	39 216	36 489	33 606	-47,3
Slovénie ^{a, b}	15 612	12 237	12 277	18 497	16 964	8,7
Suède	34 713	26 132	25 999	16 861	15 430	-55,5
Suisse	51 616	58 132	51 894	45 594	44 175	-14,4
Tchéquie ^a	190 111	140 515	132 196	132 673	136 203	-28,4
Turquie ^c	163 795	237 402	325 724	427 902	422 086	157,7
Ukraine ^a	884 223	381 482	375 068	340 674	332 163	-62,4
Union européenne ^d	5 464 793	4 861 340	4 470 386	3 966 652	3 814 474	-30,2
<i>Nombre de Parties affichant une diminution des émissions supérieure à 1 % :</i>						33
<i>Nombre de Parties dont les émissions ont varié dans une fourchette de 1 % :</i>						0
<i>Nombre de Parties dont les émissions ont augmenté de plus de 1 % :</i>						10

^a Partie en transition.

^b Pour cette Partie, il s'agit des émissions de l'année de référence retenue dans les décisions 9/CP.2 et 11/CP.4 (à savoir 1988 pour la Bulgarie, moyenne des années 1985 à 1987 pour la Hongrie, 1988 pour la Pologne, 1989 pour la Roumanie et 1986 pour la Slovénie), et non des émissions de 1990.

^c Dans la décision 26/CP.7, les Parties ont été invitées à prendre en considération le cas spécial de la Turquie, qui se trouve dans une situation différente de celle des autres Parties visées à l'annexe I.

^d Les estimations des émissions de l'Union européenne (UE) concernent les 27 pays membres de l'Union et le Royaume-Uni en tant que groupe, et elles sont notifiées séparément de celles de chacune des Parties.

Tableau 7
Total des émissions de CO₂ d'origine anthropique, à l'exclusion des émissions et absorptions dans le secteur UTCATF

Partie	En kt					Variation de 1990 à 2019 (en pourcentage)
	1990	2000	2010	2018	2019	
Allemagne	1 052 477	899 852	832 949	754 112	711 428	-32,4
Australie	278 155	349 635	405 106	415 340	416 564	49,8
Autriche	62 140	66 139	72 000	66 565	67 962	9,4
Bélarus ^a	103 758	54 706	62 775	60 962	61 022	-41,2
Belgique	120 308	126 720	114 544	100 227	99 746	-17,1
Bulgarie ^{a, b}	89 606	45 466	47 861	43 638	42 223	-52,9
Canada	458 007	566 552	558 804	579 470	582 390	27,2
Chypre	4 652	7 120	8 100	7 340	7 340	57,8
Croatie ^a	22 978	19 661	21 019	17 698	17 779	-22,6
Danemark	54 867	55 626	50 697	36 267	32 540	-40,7
Espagne	231 194	311 385	283 873	269 713	251 498	8,8
Estonie ^a	37 650	15 485	18 995	17 945	12 380	-67,1
États-Unis	5 113 455	6 010 508	5 675 786	5 375 491	5 255 816	2,8
Fédération de Russie ^a	2 525 518	1 471 259	1 613 113	1 691 647	1 679 449	-33,5
Finlande	56 968	57 038	64 103	45 849	42 546	-25,3
France	400 186	416 850	391 249	338 990	332 503	-16,9
Grèce	83 426	102 999	97 361	71 808	65 736	-21,2
Hongrie ^{a, b}	85 418	58 365	52 069	49 408	49 080	-42,5
Irlande	32 944	45 249	41 794	39 195	37 275	13,1
Islande	2 228	2 932	3 625	3 663	3 551	59,3
Italie	439 550	470 493	436 154	349 020	339 772	-22,7
Japon	1 158 007	1 264 375	1 214 816	1 143 458	1 105 881	-4,5
Lettonie ^a	19 661	7 081	8 554	7 859	7 648	-61,1
Liechtenstein	199	217	191	142	148	-25,4
Lituanie ^a	35 768	11 876	13 945	13 696	13 923	-61,1
Luxembourg	11 823	8 710	11 207	9 568	9 752	-17,5
Malte	2 408	2 546	2 580	1 538	1 669	-30,7
Monaco	98	100	78	75	71	-27,4
Norvège	35 332	42 537	46 203	43 884	42 218	19,5
Nouvelle-Zélande	25 649	32 339	35 031	35 789	37 495	46,2
Pays-Bas	161 807	171 085	181 538	159 020	153 154	-5,3
Pologne ^{a, b}	472 044	317 692	334 888	336 992	319 521	-32,3
Portugal	45 334	65 698	53 017	51 492	47 629	5,1
Roumanie ^{a, b}	210 977	92 364	77 943	77 609	74 846	-64,5
Royaume-Uni	601 052	568 300	512 471	382 604	369 730	-38,5
Slovaquie ^a	61 475	41 152	38 412	36 030	33 773	-45,1
Slovénie ^{a, b}	16 769	15 043	16 432	14 494	14 006	-16,5
Suède	57 378	54 710	53 126	42 095	40 937	-28,7
Suisse	44 153	43 618	45 049	36 868	36 742	-16,8
Tchéquie ^a	164 203	127 127	117 603	106 132	100 812	-38,6

Partie	En kt					Variation de 1990 à 2019 (en pourcentage)
	1990	2000	2010	2018	2019	
Turquie ^c	151 508	229 791	314 380	419 437	399 345	163,6
Ukraine ^a	705 830	285 337	294 078	232 033	222 579	-68,5
Union européenne ^d	4 485 269	4 176 880	3 947 306	3 438 424	3 288 082	-26,7
Nombre de Parties affichant une diminution des émissions supérieure à 1 % :						31
Nombre de Parties dont les émissions ont varié dans une fourchette de 1 % :						0
Nombre de Parties dont les émissions ont augmenté de plus de 1 % :						12

^a Partie en transition.

^b Pour cette Partie, il s'agit des émissions de l'année de référence retenue dans les décisions 9/CP.2 et 11/CP.4 (à savoir 1988 pour la Bulgarie, moyenne des années 1985 à 1987 pour la Hongrie, 1988 pour la Pologne, 1989 pour la Roumanie et 1986 pour la Slovénie), et non des émissions de 1990.

^c Dans la décision 26/CP.7, les Parties ont été invitées à prendre en considération le cas spécial de la Turquie, qui se trouve dans une situation différente de celle des autres Parties visées à l'annexe I.

^d Les estimations des émissions de l'Union européenne (UE) concernent les 27 pays membres de l'Union et le Royaume-Uni en tant que groupe, et elles sont notifiées séparément de celles de chacune des Parties.

Tableau 8
Total des émissions de CO₂ d'origine anthropique, y compris les émissions et absorptions dans le secteur UTCATF

Partie	En kt					Variation de 1990 à 2019 (en pourcentage)
	1990	2000	2010	2018	2019	
Allemagne	1 074 783	876 761	820 112	732 417	691 623	-35,7
Australie	446 550	381 590	447 727	375 785	373 870	-16,3
Autriche	49 792	49 376	66 142	61 287	63 174	26,9
Bélarus ^a	73 054	13 890	12 488	21 588	29 200	-60,0
Belgique	116 893	124 747	113 285	99 002	98 532	-15,7
Bulgarie ^{a, b}	70 448	27 253	34 908	33 687	32 286	-54,2
Canada	399 839	543 311	550 323	586 819	591 279	47,9
Chypre	4 433	7 076	7 700	6 940	6 955	56,9
Croatie ^a	16 481	12 575	13 951	12 181	12 097	-26,6
Danemark	61 042	59 910	52 456	39 461	34 674	-43,2
Espagne	194 512	270 998	245 984	230 622	213 508	9,8
Estonie ^a	34 357	11 362	14 197	17 001	11 296	-67,1
États-Unis	4 204 732	5 145 371	4 879 969	4 550 605	4 443 121	5,7
Fédération de Russie ^a	2 421 471	963 343	864 609	1 055 248	1 103 935	-54,4
Finlande	39 757	38 438	40 214	34 852	25 057	-37,0
France	374 351	394 700	351 282	304 265	297 740	-20,5
Grèce	81 249	100 823	94 284	67 680	62 110	-23,6
Hongrie ^{a, b}	83 480	57 218	47 458	44 697	43 451	-48,0
Irlande	37 469	50 496	46 877	43 116	40 895	9,1
Islande	7 949	8 662	9 513	9 387	9 235	16,2
Italie	433 848	448 128	393 451	312 412	297 537	-31,4
Japon	1 092 337	1 179 345	1 144 578	1 087 305	1 055 485	-3,4
Lettonie ^a	6 259	-5 816	5 558	6 126	5 067	-19,0
Liechtenstein	206	241	211	164	160	-22,3

Partie	En kt					Variation de 1990 à 2019 (en pourcentage)
	1990	2000	2010	2018	2019	
Lituanie ^a	30 186	2 311	3 371	7 018	8 304	-72,5
Luxembourg	11 887	7 967	11 072	9 367	9 430	-20,7
Malte	2 415	2 552	2 582	1 539	1 669	-30,9
Monaco	98	100	78	75	71	-27,3
Norvège	22 956	22 497	21 446	26 684	23 089	0,6
Nouvelle-Zélande	1 327	5 209	5 048	8 832	9 882	644,5
Pays-Bas	167 801	176 532	186 454	163 556	157 574	-6,1
Pologne ^{a, b}	450 856	279 897	299 977	298 937	302 485	-32,9
Portugal	45 687	59 596	43 215	44 362	39 339	-13,9
Roumanie ^{a, b}	184 555	62 602	47 094	48 980	42 071	-77,2
Royaume-Uni	611 417	572 940	511 673	381 317	368 792	-39,7
Slovaquie ^a	51 693	31 212	32 216	30 301	27 363	-47,1
Slovénie ^{a, b}	11 882	8 642	9 049	15 438	13 874	16,8
Suède	19 158	10 969	12 864	5 017	3 715	-80,6
Suisse	42 055	48 759	42 163	36 031	34 749	-17,4
Tchéquie ^a	157 147	118 297	110 098	110 211	114 328	-27,2
Turquie ^c	95 605	167 962	240 895	324 728	315 159	229,6
Ukraine ^a	647 248	238 922	261 789	232 721	222 434	-65,6
Union européenne ^d	4 261 791	3 852 251	3 609 840	3 152 917	3 015 433	-29,2
Nombre de Parties affichant une diminution des émissions supérieure à 1 % :						32
Nombre de Parties dont les émissions ont varié dans une fourchette de 1 % :						1
Nombre de Parties dont les émissions ont augmenté de plus de 1 % :						10

^a Partie en transition.

^b Pour cette Partie, il s'agit des émissions de l'année de référence retenue dans les décisions 9/CP.2 et 11/CP.4 (à savoir 1988 pour la Bulgarie, moyenne des années 1985 à 1987 pour la Hongrie, 1988 pour la Pologne, 1989 pour la Roumanie et 1986 pour la Slovénie), et non des émissions de 1990.

^c Dans la décision 26/CP.7, les Parties ont été invitées à prendre en considération le cas spécial de la Turquie, qui se trouve dans une situation différente de celle des autres Parties visées à l'annexe I.

^d Les estimations des émissions de l'Union européenne (UE) concernent les 27 pays membres de l'Union et le Royaume-Uni en tant que groupe, et elles sont notifiées séparément de celles de chacune des Parties.

Tableau 9

Total des émissions de CH₄ d'origine anthropique, à l'exclusion des émissions et absorptions dans le secteur UTCATF

Partie	En kt d'éq. CO ₂					Variation de 1990 à 2019 (en pourcentage)
	1990	2000	2010	2018	2019	
Allemagne	117 807	86 739	57 608	51 359	49 271	-58,2
Australie	123 254	115 905	104 167	105 111	98 904	-19,8
Autriche	10 394	8 395	7 272	6 326	6 194	-40,4
Bélarus ^a	18 852	13 346	14 717	15 628	15 736	-16,5
Belgique	11 533	10 234	8 172	7 345	7 265	-37,0
Bulgarie ^{a, b}	15 193	8 440	7 201	6 431	6 246	-58,9
Canada	93 257	120 789	101 406	98 664	97 761	4,8
Chypre	660	792	838	878	890	34,7
Croatie ^a	4 305	3 282	3 867	3 614	3 557	-17,4

Partie	En kt d'éq. CO ₂					Variation de 1990 à 2019 (en pourcentage)
	1990	2000	2010	2018	2019	
Danemark	7 949	8 219	7 678	7 352	7 215	-9,2
Espagne	36 647	42 254	39 462	38 566	38 493	5,0
Estonie ^a	1 927	1 250	1 252	1 115	1 115	-42,1
États-Unis	776 873	707 563	692 149	655 936	659 713	-15,1
Fédération de Russie ^a	441 515	309 824	310 069	312 733	315 421	-28,6
Finlande	7 693	6 570	5 347	4 542	4 492	-41,6
France	69 592	69 039	62 148	56 885	56 466	-18,9
Grèce	11 042	11 736	11 068	10 189	10 016	-9,3
Hongrie ^{a, b}	13 540	10 572	8 913	8 324	8 238	-39,2
Irlande	13 752	14 387	12 577	15 139	14 731	7,1
Islande	602	657	655	609	569	-5,4
Italie	49 331	51 848	47 339	43 472	42 967	-12,9
Japon	43 828	37 458	31 938	28 566	28 416	-35,2
Lettonie ^a	3 624	1 885	1 822	1 768	1 771	-51,1
Liechtenstein	19	17	19	19	20	1,9
Lituanie ^a	6 945	3 843	3 605	3 008	2 952	-57,5
Luxembourg	584	588	594	591	582	-0,3
Malte	126	193	183	192	202	60,6
Monaco	2	1	1	1	1	-51,0
Norvège	6 027	5 968	5 381	4 769	4 566	-24,2
Nouvelle-Zélande	32 795	35 772	34 519	34 536	34 621	5,6
Pays-Bas	31 833	24 194	19 358	17 344	17 217	-45,9
Pologne ^{a, b}	73 516	52 348	50 550	47 661	45 276	-38,4
Portugal	9 591	11 122	10 154	9 136	9 171	-4,4
Roumanie ^{a, b}	65 807	31 875	26 115	23 119	22 930	-65,2
Royaume-Uni	129 656	106 104	62 574	49 804	49 499	-61,8
Slovaquie ^a	7 301	4 824	3 867	3 319	3 305	-54,7
Slovénie ^{a, b}	2 599	2 492	2 170	1 936	1 923	-26,0
Suède	7 425	6 836	5 219	4 347	4 214	-43,3
Suisse	5 862	5 188	5 061	4 757	4 673	-20,3
Tchéquie ^a	23 489	15 170	14 096	12 735	12 448	-47,0
Turquie ^c	42 488	43 667	51 353	58 085	60 264	41,8
Ukraine ^a	183 074	118 353	84 892	67 740	69 779	-61,9
Union européenne ^d	712 146	594 306	480 154	435 614	427 739	-39,9
<i>Nombre de Parties affichant une diminution des émissions supérieure à 1 % :</i>						34
<i>Nombre de Parties dont les émissions ont varié dans une fourchette de 1 % :</i>						1
<i>Nombre de Parties dont les émissions ont augmenté de plus de 1 % :</i>						8

^a Partie en transition.

^b Pour cette Partie, il s'agit des émissions de l'année de référence retenue dans les décisions 9/CP.2 et 11/CP.4 (à savoir 1988 pour la Bulgarie, moyenne des années 1985 à 1987 pour la Hongrie, 1988 pour la Pologne, 1989 pour la Roumanie et 1986 pour la Slovénie), et non des émissions de 1990.

^c Dans la décision 26/CP.7, les Parties ont été invitées à prendre en considération le cas spécial de la Turquie, qui se trouve dans une situation différente de celle des autres Parties visées à l'annexe I.

^d Les estimations des émissions de l'Union européenne (UE) concernent les 27 pays membres de l'Union et le Royaume-Uni en tant que groupe, et elles sont notifiées séparément de celles de chacune des Parties.

Tableau 10
Total des émissions de CH₄ d'origine anthropique, y compris les émissions et absorptions dans le secteur UTCATF

Partie	En kt d'éq. CO ₂					Variation de 1990 à 2019 (en pourcentage)
	1990	2000	2010	2018	2019	
Allemagne	119 467	88 394	59 404	53 325	51 146	-57,2
Australie	142 423	134 174	121 505	118 824	112 080	-21,3
Autriche	10 418	8 419	7 296	6 350	6 218	-40,3
Bélarus ^a	18 860	13 355	14 722	15 640	15 762	-16,4
Belgique	11 534	10 234	8 172	7 345	7 265	-37,0
Bulgarie ^{a, b}	15 194	8 575	7 216	6 435	6 259	-58,8
Canada	94 149	121 765	102 171	99 335	98 384	4,5
Chypre	660	799	839	879	890	34,8
Croatie ^a	4 307	3 379	3 869	3 615	3 560	-17,3
Danemark	8 211	8 461	7 906	7 590	7 453	-9,2
Espagne	36 960	42 546	39 550	38 606	38 645	4,6
Estonie ^a	1 993	1 317	1 319	1 186	1 183	-40,6
États-Unis	781 825	713 781	699 175	669 725	673 509	-13,9
Fédération de Russie ^a	462 705	330 109	332 814	342 859	340 787	-26,3
Finlande	9 224	7 916	6 322	5 308	5 258	-43,0
France	70 598	70 804	63 351	58 086	57 690	-18,3
Grèce	11 105	11 944	11 085	10 208	10 138	-8,7
Hongrie ^{a, b}	13 564	10 598	8 922	8 333	8 254	-39,1
Irlande	14 212	14 820	13 272	15 600	15 156	6,6
Islande	4 073	4 111	4 059	3 990	3 956	-2,9
Italie	50 617	52 562	47 689	43 625	43 148	-14,8
Japon	43 934	37 546	32 011	28 633	28 485	-35,2
Lettonie ^a	4 179	2 449	2 352	2 558	2 573	-38,4
Liechtenstein	19	17	19	19	20	1,9
Lituanie ^a	6 948	3 846	3 606	3 009	2 953	-57,5
Luxembourg	584	588	594	591	582	-0,3
Malte	126	193	183	192	202	60,6
Monaco	2	1	1	1	1	-51,0
Nouvelle-Zélande	32 889	35 849	34 614	34 616	34 698	5,5
Norvège	6 176	6 123	5 538	4 930	4 727	-23,5
Pays-Bas	31 833	24 194	19 358	17 344	17 217	-45,9
Pologne ^{a, b}	73 565	52 387	50 563	47 679	45 301	-38,4
Portugal	9 891	11 464	10 634	9 234	9 269	-6,3
Roumanie ^{a, b}	65 807	31 887	26 115	23 124	22 938	-65,1
Royaume-Uni	134 400	110 837	67 364	54 669	54 398	-59,5
Slovaquie ^a	7 311	4 849	3 885	3 340	3 329	-54,5
Slovénie ^{a, b}	2 604	2 493	2 171	1 936	1 924	-26,1
Suède	7 893	7 305	5 661	4 841	4 659	-41,0
Suisse	5 891	5 202	5 073	4 769	4 685	-20,5
Tchéquie ^a	23 540	15 211	14 150	12 757	12 476	-47,0

Partie	En kt d'éq. CO ₂					Variation de 1990 à 2019 (en pourcentage)
	1990	2000	2010	2018	2019	
Turquie ^c	42 564	43 827	51 376	58 102	60 312	41,7
Ukraine ^a	183 112	118 369	84 930	67 757	69 798	-61,9
Union européenne ^d	725 002	607 517	491 926	446 851	439 148	-39,4
Nombre de Parties affichant une diminution des émissions supérieure à 1 % :						34
Nombre de Parties dont les émissions ont varié dans une fourchette de 1 % :						1
Nombre de Parties dont les émissions ont augmenté de plus de 1 % :						8

^a Partie en transition.

^b Pour cette Partie, il s'agit des émissions de l'année de référence retenue dans les décisions 9/CP.2 et 11/CP.4 (à savoir 1988 pour la Bulgarie, moyenne des années 1985 à 1987 pour la Hongrie, 1988 pour la Pologne, 1989 pour la Roumanie et 1986 pour la Slovénie), et non des émissions de 1990.

^c Dans la décision 26/CP.7, les Parties ont été invitées à prendre en considération le cas spécial de la Turquie, qui se trouve dans une situation différente de celle des autres Parties visées à l'annexe I.

^d Les estimations des émissions de l'Union européenne (UE) concernent les 27 pays membres de l'Union et le Royaume-Uni en tant que groupe, et elles sont notifiées séparément de celles de chacune des Parties.

Tableau 11

Total des émissions de N₂O d'origine anthropique, à l'exclusion des émissions et absorptions dans le secteur UTCATF

Partie	En kt d'éq. CO ₂					Variation de 1990 à 2019 (en pourcentage)
	1990	2000	2010	2018	2019	
Allemagne	64 897	42 727	37 002	35 808	35 122	-45,9
Australie	16 011	19 091	19 347	19 626	18 801	17,4
Autriche	4 231	4 232	3 303	3 447	3 447	-18,5
Bélarus ^a	16 542	11 665	13 201	12 472	13 350	-19,3
Belgique	10 065	10 199	7 544	5 655	5 530	-45,1
Bulgarie ^{a, b}	9 999	3 919	4 053	4 942	5 650	-43,5
Canada	38 504	35 527	32 555	36 853	36 602	-4,9
Chypre	256	308	274	249	255	-0,4
Croatie ^a	2 853	2 460	2 433	1 672	1 711	-40,0
Danemark	8 239	7 051	5 382	5 336	5 520	-33,0
Espagne	17 892	21 549	17 766	18 314	18 322	2,4
Estonie ^a	1 469	679	794	913	976	-33,5
États-Unis	452 658	444 650	454 951	459 212	457 142	1,0
Fédération de Russie ^a	139 337	73 405	72 202	82 302	84 171	-39,6
Finlande	6 361	5 809	4 784	4 695	4 831	-24,1
France	65 570	54 481	41 177	39 220	38 793	-40,8
Grèce	7 446	6 348	5 467	4 264	4 290	-42,4
Hongrie ^{a, b}	11 141	5 411	3 730	4 872	4 878	-56,2
Irlande	7 670	8 055	6 451	7 254	6 855	-10,6
Islande	357	343	306	307	296	-17,0
Italie	26 080	28 505	18 968	17 462	17 227	-33,9
Japon	31 825	29 864	22 174	20 129	19 795	-37,8
Lettonie ^a	2 583	1 027	1 222	1 360	1 444	-44,1
Liechtenstein	10	10	9	9	9	-9,5

Partie	En kt d'éq. CO ₂					Variation de 1990 à 2019 (en pourcentage)
	1990	2000	2010	2018	2019	
Lituanie ^a	5 079	3 684	2 929	2 868	2 919	-42,5
Luxembourg	318	327	314	331	337	5,7
Malte	61	66	56	46	46	-24,7
Monaco	2	3	4	3	3	28,5
Norvège	4 123	3 833	2 480	2 358	2 385	-42,2
Nouvelle-Zélande	5 755	6 966	7 643	8 326	8 363	45,3
Pays-Bas	17 488	15 529	8 183	8 008	7 892	-54,9
Pologne ^{a, b}	33 512	25 289	21 978	23 276	22 101	-34,0
Portugal	3 858	4 444	3 455	3 215	3 252	-15,7
Roumanie ^{a, b}	26 141	12 773	11 029	12 041	11 654	-55,4
Royaume-Uni	46 795	27 312	20 780	20 149	20 328	-56,6
Slovaquie ^a	4 295	2 561	2 443	2 091	2 135	-50,3
Slovénie ^{a, b}	821	856	726	741	813	-1,0
Suède	5 759	5 339	4 828	4 595	4 698	-18,4
Suisse	3 362	3 276	3 101	3 020	3 103	-7,7
Tchéquie ^a	9 296	6 442	5 354	5 850	5 555	-40,2
Turquie ^c	24 951	24 766	29 829	39 287	40 229	61,2
Ukraine ^a	53 434	23 781	27 373	38 642	38 092	-28,7
Union européenne ^d	388 665	307 003	242 103	238 354	236 253	-39,2
<i>Nombre de Parties affichant une diminution des émissions supérieure à 1 % :</i>						34
<i>Nombre de Parties dont les émissions ont varié dans une fourchette de 1 % :</i>						3
<i>Nombre de Parties dont les émissions ont augmenté de plus de 1 % :</i>						6

^a Partie en transition.

^b Pour cette Partie, il s'agit des émissions de l'année de référence retenue dans les décisions 9/CP.2 et 11/CP.4 (à savoir 1988 pour la Bulgarie, moyenne des années 1985 à 1987 pour la Hongrie, 1988 pour la Pologne, 1989 pour la Roumanie et 1986 pour la Slovénie), et non des émissions de 1990.

^c Dans la décision 26/CP.7, les Parties ont été invitées à prendre en considération le cas spécial de la Turquie, qui se trouve dans une situation différente de celle des autres Parties visées à l'annexe I.

^d Les estimations des émissions de l'Union européenne (UE) concernent les 27 pays membres de l'Union et le Royaume-Uni en tant que groupe, et elles sont notifiées séparément de celles de chacune des Parties.

Tableau 12
Total des émissions de N₂O d'origine anthropique, y compris les émissions et absorptions dans le secteur UTCATF

Partie	En kt d'éq. CO ₂					Variation de 1990 à 2019 (en pourcentage)
	1990	2000	2010	2018	2019	
Allemagne	65 792	43 608	38 246	37 251	36 588	-44,4
Australie	20 253	23 347	24 161	22 959	22 031	8,8
Autriche	4 359	4 343	3 413	3 574	3 575	-18,0
Bélarus ^a	16 559	11 684	13 218	12 494	13 383	-19,2
Belgique	10 076	10 248	7 639	5 766	5 644	-44,0
Bulgarie ^{a, b}	10 179	4 190	4 322	5 307	6 011	-40,9
Canada	38 965	36 052	32 966	37 244	36 969	-5,1
Chypre	256	311	275	249	256	-0,4
Croatie ^a	2 901	2 564	2 537	1 794	1 834	-36,8

Partie	En kt d'éq. CO ₂					Variation de 1990 à 2019 (en pourcentage)
	1990	2000	2010	2018	2019	
Danemark	8 310	7 106	5 422	5 379	5 561	-33,1
Espagne	18 264	22 087	18 094	18 483	18 584	1,8
Estonie ^a	1 736	950	1 081	1 214	1 277	-26,4
États-Unis	455 632	449 612	459 859	468 872	466 813	2,5
Fédération de Russie ^a	149 953	88 958	84 208	101 906	99 506	-33,6
Finlande	8 493	7 959	6 888	6 716	6 852	-19,3
France	68 814	57 709	44 390	42 343	41 926	-39,1
Grèce	7 452	6 375	5 485	4 280	4 314	-42,1
Hongrie ^{a, b}	11 163	5 475	3 779	4 913	4 922	-55,9
Irlande	7 816	8 259	6 915	7 659	7 253	-7,2
Islande	357	343	307	308	297	-16,8
Italie	27 005	29 241	19 397	17 915	17 720	-34,4
Japon	32 046	30 064	22 356	20 319	19 988	-37,6
Lettonie ^a	3 129	1 607	1 809	1 987	2 071	-33,8
Liechtenstein	11	10	10	10	10	-8,3
Lituanie ^a	5 207	3 813	3 084	3 032	3 101	-40,4
Luxembourg	340	348	331	342	347	2,0
Malte	62	67	56	46	47	-25,2
Monaco	2	3	4	3	3	28,4
Norvège	4 382	4 130	2 806	2 691	2 716	-38,0
Nouvelle-Zélande	5 969	7 204	7 838	8 447	8 474	42,0
Pays-Bas	17 566	15 611	8 286	8 107	7 994	-54,5
Pologne ^{a, b}	35 513	26 637	23 003	25 253	24 070	-32,2
Portugal	4 435	4 939	3 894	3 548	3 576	-19,4
Roumanie ^{a, b}	27 356	14 472	12 845	14 486	14 204	-48,1
Royaume-Uni	49 786	30 043	22 987	22 232	22 410	-55,0
Slovaquie ^a	4 392	2 615	2 473	2 128	2 179	-50,4
Slovénie ^{a, b}	882	912	772	772	843	-4,5
Suède	6 984	6 593	6 089	5 870	5 985	-14,3
Suisse	3 417	3 322	3 148	3 068	3 150	-7,8
Tchéquie ^a	9 340	6 475	5 395	5 868	5 576	-40,3
Turquie ^c	25 001	24 882	29 871	39 404	40 373	61,5
Ukraine ^a	53 627	24 059	27 569	38 812	38 266	-28,6
Union européenne ^d	406 092	324 166	258 570	256 176	254 372	-37,4
<i>Nombre de Parties affichant une diminution des émissions supérieure à 1 % :</i>						35
<i>Nombre de Parties dont les émissions ont varié dans une fourchette de 1 % :</i>						1
<i>Nombre de Parties dont les émissions ont augmenté de plus de 1 % :</i>						7

^a Partie en transition.

^b Pour cette Partie, il s'agit des émissions de l'année de référence retenue dans les décisions 9/CP.2 et 11/CP.4 (à savoir 1988 pour la Bulgarie, moyenne des années 1985 à 1987 pour la Hongrie, 1988 pour la Pologne, 1989 pour la Roumanie et 1986 pour la Slovénie), et non des émissions de 1990.

^c Dans la décision 26/CP.7, les Parties ont été invitées à prendre en considération le cas spécial de la Turquie, qui se trouve dans une situation différente de celle des autres Parties visées à l'annexe I.

^d Les estimations des émissions de l'Union européenne (UE) concernent les 27 pays membres de l'Union et le Royaume-Uni en tant que groupe, et elles sont notifiées séparément de celles de chacune des Parties.

Tableau 13
Total des émissions globales de gaz fluorés d'origine anthropique

Partie	En kt d'éq. CO ₂					Variation de 1990 à 2019 (en pourcentage)
	1990	2000	2010	2018	2019	
Allemagne	13 395	13 293	14 247	14 611	13 978	4,3
Australie	6 252	3 147	6 929	9 655	10 885	74,1
Autriche	1 656	1 364	1 761	2 290	2 239	35,2
Bélarus ^a	-	0,1	2	3	7	-
Belgique	3 813	1 730	3 373	4 667	4 110	7,8
Bulgarie ^{a, b}	3	40	682	2 271	1 837	>10 000
Canada	11 755	10 643	10 038	13 489	13 492	14,8
Chypre	3	89	233	344	357	-
Croatie ^a	1 251	160	434	553	558	-55,4
Danemark	42	853	907	666	537	1 166,7
Espagne	4 268	13 024	16 775	6 657	6 215	45,6
Estonie ^a	-	82	177	234	227	-
États-Unis	99 666	150 894	168 220	180 811	185 675	86,3
Fédération de Russie ^a	52 434	37 358	18 048	46 900	40 391	-23,0
Finlande	53	745	1 387	1 196	1 153	2 087,4
France	11 779	12 049	18 887	16 940	15 222	29,2
Grèce	1 376	5 388	4 603	6 048	5 589	306,2
Hongrie ^{a, b}	378	568	1 345	2 132	2 238	491,4
Irlande	35	769	1 128	938	916	2 549,4
Islande	496	195	281	243	306	-38,3
Italie	3 759	4 620	14 013	18 594	18 314	387,2
Japon	35 354	42 058	31 524	52 868	55 401	56,7
Lettonie ^a	-	65	221	274	269	-
Liechtenstein	0,000 1	4	9	10	10	>10 000
Lituanie ^a	-	23	263	578	574	-
Luxembourg	1	33	61	75	72	5 493,1
Malte	0,01	8	150	265	258	>10 000
Monaco	0,1	4	5	8	7	8 739,6
Norvège	5 993	2 779	1 202	1 201	1 165	-80,6
Nouvelle-Zélande	930	321	1 124	1 928	1 839	97,7
Pays-Bas	8 476	6 770	2 596	1 947	2 046	-75,9
Pologne ^{a, b}	147	1 267	6 086	3 923	3 846	2 511,9
Portugal	-	404	2 102	3 288	3 418	-
Roumanie ^{a, b}	4 447	1 755	1 057	2 322	2 337	-47,4
Royaume-Uni	17 367	10 257	12 908	14 111	13 544	-22,0
Slovaquie ^a	315	133	642	720	735	133,3
Slovénie ^{a, b}	243	191	285	352	323	33,1
Suède	677	1 264	1 385	1 133	1 072	58,3
Suisse	254	849	1 510	1 725	1 590	527,3
Tchéquie ^a	84	532	2 552	3 838	3 823	4 438,7

Partie	En kt d'éq. CO ₂					Variation de 1990 à 2019 (en pourcentage)
	1990	2000	2010	2018	2019	
Turquie ^c	625	730	3 582	5 667	6 242	898,2
Ukraine ^a	236	132	780	1 383	1 664	605,7
Union européenne ^d	71 907	77 406	110 050	110 708	105 521	46,7
Nombre de Parties affichant une diminution des émissions supérieure à 1 % :						7
Nombre de Parties dont les émissions ont varié dans une fourchette de 1 % :						0
Nombre de Parties dont les émissions ont augmenté de plus de 1 % :						30

^a Partie en transition.

^b Pour cette Partie, il s'agit des émissions de l'année de référence retenue dans les décisions 9/CP.2 et 11/CP.4 (à savoir 1988 pour la Bulgarie, moyenne des années 1985 à 1987 pour la Hongrie, 1988 pour la Pologne, 1989 pour la Roumanie et 1986 pour la Slovénie), et non des émissions de 1990.

^c Dans la décision 26/CP.7, les Parties ont été invitées à prendre en considération le cas spécial de la Turquie, qui se trouve dans une situation différente de celle des autres Parties visées à l'annexe I.

^d Les estimations des émissions de l'Union européenne (UE) concernent les 27 pays membres de l'Union et le Royaume-Uni en tant que groupe, et elles sont notifiées séparément de celles de chacune des Parties.

Tableau 14

Émissions et absorptions nettes de CO₂ d'origine anthropique dans le secteur UTCATF

Partie	En kt					Variation de 1990 à 2019 (en pourcentage)
	1990	2000	2010	2018	2019	
Allemagne	22 307	-23 091	-12 838	-21 694	-19 805	-188,8
Australie	168 395	31 955	42 621	-39 554	-42 694	-125,4
Autriche	-12 348	-16 762	-5 858	-5 278	-4 788	-61,2
Bélarus ^a	-30 704	-40 816	-50 287	-39 373	-31 822	3,6
Belgique	-3 415	-1 973	-1 258	-1 225	-1 214	-64,5
Bulgarie ^{a, b}	-19 159	-18 213	-12 953	-9 951	-9 937	-48,1
Canada	-58 169	-23 241	-8 481	7 349	8 889	-115,3
Chypre	-219	-45	-400	-401	-385	75,7
Croatie ^a	-6 497	-7 086	-7 069	-5 517	-5 682	-12,5
Danemark	6 175	4 284	1 759	3 194	2 133	-65,5
Espagne	-36 682	-40 387	-37 888	-39 091	-37 991	3,6
Estonie ^a	-3 293	-4 123	-4 798	-944	-1 084	-67,1
États-Unis	-908 722	-865 138	-795 818	-824 885	-812 695	-10,6
Fédération de Russie ^a	-104 047	-507 917	-748 504	-636 398	-575 514	453,1
Finlande	-17 212	-18 601	-23 890	-10 997	-17 489	1,6
France	-25 835	-22 150	-39 967	-34 725	-34 763	34,6
Grèce	-2 177	-2 176	-3 077	-4 127	-3 626	66,6
Hongrie ^{a, b}	-1 938	-1 147	-4 611	-4 711	-5 629	190,4
Irlande	4 526	5 247	5 083	3 920	3 620	-20,0
Islande	5 720	5 729	5 888	5 723	5 684	-0,6
Italie	-5 702	-22 366	-42 702	-36 608	-42 235	640,7
Japon	-65 671	-85 030	-70 238	-56 153	-50 396	-23,3
Lettonie ^a	-13 402	-12 897	-2 996	-1 733	-2 581	-80,7
Liechtenstein	7	24	20	21	11	70,4
Lituanie ^a	-5 582	-9 565	-10 574	-6 679	-5 620	0,7

Partie	En kt					Variation de 1990 à 2019 (en pourcentage)
	1990	2000	2010	2018	2019	
Luxembourg	64	-743	-135	-201	-322	-607,7
Malte	6	7	3	0,5	0,2	-97,2
Monaco	-0,01	-0,05	-0,06	-0,03	0,06	-720,4
Norvège	-12 376	-20 039	-24 757	-17 200	-19 129	54,6
Nouvelle-Zélande	-24 322	-27 130	-29 983	-26 957	-27 613	13,5
Pays-Bas	5 994	5 447	4 916	4 536	4 420	-26,3
Pologne ^{a, b}	-21 188	-37 795	-34 911	-38 055	-17 036	-19,6
Portugal	353	-6 102	-9 802	-7 130	-8 290	-2 448,4
Roumanie ^{a, b}	-26 422	-29 762	-30 849	-28 629	-32 775	24,0
Royaume-Uni	10 365	4 640	-798	-1 286	-938	-109,0
Slovaquie ^a	-9 783	-9 940	-6 196	-5 728	-6 411	-34,5
Slovénie ^{a, b}	-4 887	-6 402	-7 383	945	-132	-97,3
Suède	-38 220	-43 741	-40 263	-37 078	-37 222	-2,6
Suisse	-2 098	5 141	-2 886	-836	-1 993	-5,0
Tchéquie ^a	-7 055	-8 831	-7 506	4 079	13 515	-291,6
Turquie ^c	-55 903	-61 829	-73 485	-94 709	-84 186	50,6
Ukraine ^a	-58 582	-46 415	-32 290	688	-145	-99,8
Union européenne ^d	-223 478	-324 629	-337 467	-285 507	-272 650	22,0
<i>Nombre de Parties affichant une diminution des émissions supérieure à 1 % :</i>						26
<i>Nombre de Parties dont les émissions ont varié dans une fourchette de 1 % :</i>						2
<i>Nombre de Parties dont les émissions ont augmenté de plus de 1 % :</i>						15

^a Partie en transition.

^b Pour cette Partie, il s'agit des émissions de l'année de référence retenue dans les décisions 9/CP.2 et 11/CP.4 (à savoir 1988 pour la Bulgarie, moyenne des années 1985 à 1987 pour la Hongrie, 1988 pour la Pologne, 1989 pour la Roumanie et 1986 pour la Slovénie), et non des émissions de 1990.

^c Dans la décision 26/CP.7, les Parties ont été invitées à prendre en considération le cas spécial de la Turquie, qui se trouve dans une situation différente de celle des autres Parties visées à l'annexe I.

^d Les estimations des émissions de l'Union européenne (UE) concernent les 27 pays membres de l'Union et le Royaume-Uni en tant que groupe, et elles sont notifiées séparément de celles de chacune des Parties.

Tableau 15
Émissions de CH₄ d'origine anthropique dans le secteur UTCATF

Partie	En kt d'éq. CO ₂					Variation de 1990 à 2019 (en pourcentage)
	1990	2000	2010	2018	2019	
Allemagne	1 660	1 655	1 797	1 965	1 875	13,0
Australie	19 169	18 269	17 338	13 713	13 176	-31,3
Autriche	24	24	24	24	24	-1,5
Bélarus ^a	8	9	5	12	26	229,3
Belgique	1	0,002	-	-	-	-
Bulgarie ^{a, b}	1	135	15	3	13	1 142,4
Canada	892	975	765	671	623	-30,2
Chypre	0,05	7	1	1	1	899,8
Croatie ^a	1	97	2	1	3	112,7
Danemark	262	243	228	238	239	-9,0

Partie	En kt d'éq. CO ₂					Variation de 1990 à 2019 (en pourcentage)
	1990	2000	2010	2018	2019	
Espagne	314	292	88	40	152	-51,6
Estonie ^a	66	68	67	70	68	2,8
États-Unis	4 952	6 218	7 025	13 789	13 796	178,6
Fédération de Russie ^a	21 190	20 285	22 745	30 126	25 366	19,7
Finlande	1 532	1 346	975	766	766	-50,0
France	1 006	1 764	1 203	1 201	1 225	21,7
Grèce	63	208	16	19	121	93,7
Hongrie ^{a, b}	25	26	9	10	16	-35,1
Irlande	460	434	696	460	425	-7,5
Islande	3 472	3 454	3 404	3 381	3 387	-2,4
Italie	1 286	714	350	153	181	-85,9
Japon	105	88	74	66	69	-34,5
Lettonie ^a	555	563	530	791	801	44,4
Liechtenstein	-	-	-	-	-	-
Lituanie ^a	3	4	1	1	1	-63,3
Luxembourg	-	-	-	-	-	-
Malte	-	-	-	-	-	-
Monaco	-	-	-	-	-	-
Norvège	150	154	157	161	161	7,8
Nouvelle-Zélande	94	77	96	80	77	-18,1
Pays-Bas	0,3	0,3	0,3	0,3	0,3	33,5
Pologne ^{a, b}	49	39	13	18	25	-49,4
Portugal	300	342	480	98	98	-67,2
Roumanie ^{a, b}	0,31	12	1	5	8	2 583,4
Royaume-Uni	4 744	4 733	4 790	4 865	4 898	3,2
Slovaquie ^a	10	25	18	21	25	143,0
Slovénie ^{a, b}	5	1	1	0,2	1	-81,0
Suède	468	469	443	494	445	-4,9
Suisse	28	14	12	12	12	-57,7
Tchéquie ^a	50	40	54	22	28	-44,6
Turquie ^c	76	160	23	17	48	-36,7
Ukraine ^a	38	16	38	17	20	-48,3
Union européenne ^d	12 857	13 211	11 772	11 237	11 410	-11,3
<i>Nombre de Parties affichant une diminution des émissions supérieure à 1 % :</i>						22
<i>Nombre de Parties dont les émissions ont varié dans une fourchette de 1 % :</i>						0
<i>Nombre de Parties dont les émissions ont augmenté de plus de 1 % :</i>						16

^a Partie en transition.

^b Pour cette Partie, il s'agit des émissions de l'année de référence retenue dans les décisions 9/CP.2 et 11/CP.4 (à savoir 1988 pour la Bulgarie, moyenne des années 1985 à 1987 pour la Hongrie, 1988 pour la Pologne, 1989 pour la Roumanie et 1986 pour la Slovénie), et non des émissions de 1990.

^c Dans la décision 26/CP.7, les Parties ont été invitées à prendre en considération le cas spécial de la Turquie, qui se trouve dans une situation différente de celle des autres Parties visées à l'annexe I.

^d Les estimations des émissions de l'Union européenne (UE) concernent les 27 pays membres de l'Union et le Royaume-Uni en tant que groupe, et elles sont notifiées séparément de celles de chacune des Parties.

Tableau 16
Émissions de N₂O d'origine anthropique dans le secteur UTCATF

Partie	En kt d'éq. CO ₂					Variation de 1990 à 2019 (en pourcentage)
	1990	2000	2010	2018	2019	
Allemagne	895	881	1 244	1 443	1 466	63,8
Australie	4 242	4 256	4 815	3 333	3 230	-23,8
Autriche	128	111	110	127	128	0,3
Bélarus ^a	17	20	16	22	32	91,5
Belgique	11	49	95	111	114	901,3
Bulgarie ^{a, b}	180	271	269	364	361	100,9
Canada	461	525	411	391	366	-20,5
Chypre	0,02	3	0,4	0,3	0,2	899,8
Croatie ^a	48	104	104	122	123	155,5
Danemark	71	55	41	43	41	-41,9
Espagne	371	538	328	169	262	-29,5
Estonie ^a	267	271	288	301	301	12,7
États-Unis	2 974	4 962	4 908	9 660	9 671	225,2
Fédération de Russie ^a	10 615	15 553	12 006	19 605	15 334	44,5
Finlande	2 132	2 150	2 104	2 021	2 021	-5,2
France	3 244	3 228	3 213	3 123	3 133	-3,4
Grèce	6	27	17	16	24	270,4
Hongrie ^{a, b}	21	64	49	42	45	110,2
Irlande	146	204	464	405	398	172,8
Islande	0,2	1	1	1	1	462,1
Italie	925	735	430	453	493	-46,7
Japon	221	200	182	191	193	-12,6
Lettonie ^a	546	580	587	627	627	14,8
Liechtenstein	0,3	0,3	0,4	0,4	0,4	33,9
Lituanie ^a	128	129	155	164	182	42,1
Luxembourg	21	21	17	11	10	-52,8
Malte	1	1	0,6	0,5	0,5	-55,3
Monaco	0,01	0,01	0,01	0,01	0,01	15,7
Norvège	259	297	326	333	331	28,0
Nouvelle-Zélande	214	238	195	121	111	-48,2
Pays-Bas	78	83	102	99	102	30,5
Pologne ^{a, b}	2 001	1 349	1 026	1 977	1 969	-1,6
Portugal	577	495	440	332	324	-43,9
Roumanie ^{a, b}	1 215	1 700	1 817	2 445	2 550	109,9
Royaume-Uni	2 991	2 731	2 207	2 082	2 082	-30,4
Slovaquie ^a	97	55	30	37	44	-54,8
Slovénie ^{a, b}	61	56	46	31	30	-51,5
Suède	1 226	1 254	1 262	1 275	1 288	5,1
Suisse	54	46	47	48	48	-12,0
Tchéquie ^a	44	33	41	17	21	-51,9

Partie	En kt d'éq. CO ₂					Variation de 1990 à 2019 (en pourcentage)
	1990	2000	2010	2018	2019	
Turquie ^c	50	116	42	117	143	185,4
Ukraine ^a	193	278	196	170	175	-9,5
Union européenne ^d	17 427	17 163	16 468	17 822	18 119	4,0
Nombre de Parties affichant une diminution des émissions supérieure à 1 % :						19
Nombre de Parties dont les émissions ont varié dans une fourchette de 1 % :						1
Nombre de Parties dont les émissions ont augmenté de plus de 1 % :						23

^a Partie en transition.

^b Pour cette Partie, il s'agit des émissions de l'année de référence retenue dans les décisions 9/CP.2 et 11/CP.4 (à savoir 1988 pour la Bulgarie, moyenne des années 1985 à 1987 pour la Hongrie, 1988 pour la Pologne, 1989 pour la Roumanie et 1986 pour la Slovénie), et non des émissions de 1990.

^c Dans la décision 26/CP.7, les Parties ont été invitées à prendre en considération le cas spécial de la Turquie, qui se trouve dans une situation différente de celle des autres Parties visées à l'annexe I.

^d Les estimations des émissions de l'Union européenne (UE) concernent les 27 pays membres de l'Union et le Royaume-Uni en tant que groupe, et elles sont notifiées séparément de celles de chacune des Parties.

Tableau 17
Émissions indirectes de CO₂

Partie	En kt					Variation de 1990 à 2019 (en pourcentage)
	1990	2000	2010	2018	2019	
Allemagne	-	-	-	-	-	-
Australie	-	-	-	-	-	-
Autriche	-	-	-	-	-	-
Bélarus ^a	-	-	-	-	-	-
Belgique	-	-	-	-	-	-
Bulgarie ^{a, b}	-	-	-	-	-	-
Canada	822	913	669	609	560	-31,9
Chypre	6	7	11	8	8	25,2
Croatie ^a	-	-	-	-	-	-
Danemark	1 137	845	496	284	270	-76,2
Espagne	-	-	-	-	-	-
Estonie ^a	-	-	-	-	-	-
États-Unis	-	-	-	-	-	-
Fédération de Russie ^a	-	-	-	-	-	-
Finlande	166	108	69	52	51	-69,1
France	-	-	-	-	-	-
Grèce	-	-	-	-	-	-
Hongrie ^{a, b}	-	-	-	-	-	-
Irlande	-	-	-	-	-	-
Islande	-	-	-	-	-	-
Italie	-	-	-	-	-	-
Japon	5 536	4 298	2 462	2 106	2 058	-62,8
Lettonie ^a	40	25	16	12	13	-68,7
Liechtenstein	-	-	-	-	-	-
Lituanie ^a	-	-	-	-	-	-

Partie	En kt					Variation de 1990 à 2019 (en pourcentage)
	1990	2000	2010	2018	2019	
Luxembourg	-	-	-	-	-	-
Malte	-	-	-	-	-	-
Monaco	-	-	-	-	-	-
Norvège	-	-	-	-	-	-
Nouvelle-Zélande	-	-	-	-	-	-
Pays-Bas	917	532	458	440	431	-53,0
Pologne ^{a, b}	-	-	-	-	-	-
Portugal	88	189	200	136	156	77,6
Roumanie ^{a, b}	-	-	-	-	-	-
Royaume-Uni	-	-	-	-	-	-
Slovaquie ^a	88	65	49	53	45	-48,4
Slovénie ^{a, b}	-	-	-	-	-	-
Suède	-	-	-	-	-	-
Suisse	412	215	143	122	122	-70,4
Tchéquie ^a	1 877	1 191	987	697	659	-64,9
Turquie ^c	-	-	-	-	-	-
Ukraine ^a	-	-	-	-	-	-
Union européenne ^d	4 320	2 960	2 287	1 682	1 634	-62,2
Nombre de Parties affichant une diminution des émissions supérieure à 1 % :						10
Nombre de Parties dont les émissions ont varié dans une fourchette de 1 % :						0
Nombre de Parties dont les émissions ont augmenté de plus de 1 % :						2

Note : Conformément à l'annexe I de la décision 24/CP.19, les Parties visées à l'annexe I peuvent notifier les émissions indirectes de CO₂ provenant de l'oxydation atmosphérique de CH₄, de monoxyde de carbone et de composés organiques volatils non méthaniques. Douze Parties ont volontairement communiqué leurs émissions indirectes de CO₂ dans leur inventaire de 2021

^a Partie en transition.

^b Pour cette Partie, il s'agit des émissions de l'année de référence retenue dans les décisions 9/CP.2 et 11/CP.4 (à savoir 1988 pour la Bulgarie, moyenne des années 1985 à 1987 pour la Hongrie, 1988 pour la Pologne, 1989 pour la Roumanie et 1986 pour la Slovénie), et non des émissions de 1990.

^c Dans la décision 26/CP.7, les Parties ont été invitées à prendre en considération le cas spécial de la Turquie, qui se trouve dans une situation différente de celle des autres Parties visées à l'annexe I.

^d Les estimations des émissions de l'Union européenne (UE) concernent les 27 pays membres de l'Union et le Royaume-Uni en tant que groupe, et elles sont notifiées séparément de celles de chacune des Parties.