



**NACIONES  
UNIDAS**



**Convención Marco sobre  
el Cambio Climático**

Distr.  
GENERAL

FCCC/SBSTA/2003/14  
17 de octubre de 2003

ESPAÑOL  
Original: INGLÉS

ÓRGANO SUBSIDIARIO DE ASESORAMIENTO  
CIENTÍFICO Y TECNOLÓGICO

19º período de sesiones

Milán, 1º a 9 de diciembre de 2003

Tema 4 b) del programa provisional

**CUESTIONES METODOLÓGICAS**

**INVENTARIOS DE GASES DE EFECTO INVERNADERO**

**Informe sobre los datos de los inventarios nacionales de gases de efecto  
invernadero de las Partes del anexo I para el período 1990-2001**

**Nota de la secretaría\***

**Resumen**

La calidad y la puntualidad de las presentaciones de los inventarios de gases de efecto invernadero (GEI) de las Partes incluidas en el anexo I han mejorado. Sin embargo, algunas Partes no han presentado un inventario en 2003, y otras lo han hecho tarde y/o de manera incompleta. Aun siendo preliminares, los datos indican que el total de las emisiones agregadas de GEI de las Partes del anexo I en su conjunto disminuyó el 6,6% entre 1992 y 2001; el total de las emisiones agregadas de las Partes con economías en transición disminuyó el 40%; y las emisiones de las Partes del anexo II en su conjunto aumentaron el 7,5%. La Conferencia de las Partes y el Órgano Subsidiario de Asesoramiento Científico y Tecnológico tal vez deseen examinar la información que figura en el presente documento y, en su caso, impartir orientaciones a las Partes y a la secretaría.

\* Este documento se ha presentado más tarde de lo previsto inicialmente para poder incluir información de las últimas comunicaciones de las Partes.

## ÍNDICE

	<i>Párrafos</i>	<i>Página</i>
I. INTRODUCCIÓN.....	1 - 4	3
A. Mandato .....	1	3
B. Objeto de la nota.....	2 - 3	3
C. Medidas que podrían adoptar la Conferencia de las Partes y el Órgano Subsidiario de Asesoramiento Científico y Tecnológico .....	4	3
II. SITUACIÓN DE LA PRESENTACIÓN DE INFORMES .....	5 - 9	4
III. PANORAMA GENERAL DE LAS TENDENCIAS Y FUENTES DE LAS EMISIONES .....	10 - 15	7
IV. NUEVOS CÁLCULOS Y REVISIONES .....	16	20

## I. INTRODUCCIÓN

### A. Mandato

1. Mediante sus decisiones 9/CP.2 y 3/CP.5, la Conferencia de las Partes (CP) pidió a las Partes incluidas en el anexo I de la Convención (Partes del anexo I) que presentaran datos de los inventarios nacionales de las emisiones por las fuentes y la absorción por los sumideros a más tardar el 15 de abril de cada año. En la decisión 19/CP.8 la Conferencia de las Partes pidió a la secretaría que preparara un informe anual de los datos de los inventarios de gases de efecto invernadero (GEI) presentados por las Partes del anexo I para su examen por el Órgano Subsidiario de Asesoramiento Científico y Tecnológico (OSACT) y la CP<sup>1</sup>.

### B. Objeto de la nota

2. La presente nota ofrece los últimos datos disponibles sobre las emisiones y absorciones de GEI de 40 Partes del anexo I para el período 1990-2001, incluidos los cambios en las estimaciones de comunicaciones anteriores. También se muestra la situación de la presentación de informes sobre los inventarios anuales de las emisiones de GEI, y se destaca la puntualidad de la notificación y la exhaustividad de los datos consignados. En el sitio web de la secretaría (FCCC/WEB/2003/3) se incorporarán antes de la CP 9 datos más detallados que complementan el presente documento.

3. La información sobre el estado de la presentación de informes que figura en el capítulo II se basa en los informes recibidos al 6 de octubre de 2003. Los datos presentados en los capítulos III y IV son solamente los recibidos al 1º de septiembre, debido a la complejidad del proceso de importación de los datos, control de la coherencia, consulta con las Partes y la reimportación<sup>2</sup>. A efectos analíticos, cuando no se disponía de datos la secretaría ha utilizado los últimos datos notificados. Por consiguiente, las tendencias que se describen en el capítulo III deben considerarse preliminares.

### C. Medidas que podrían adoptar la Conferencia de las Partes y el Órgano Subsidiario de Asesoramiento Científico y Tecnológico

4. La CP y el OSACT tal vez deseen tomar nota de la información que figura en el presente documento y, en su caso, impartir directrices a las Partes y a la secretaría.

---

<sup>1</sup> El texto íntegro de las directrices para el examen técnico aprobadas mediante la decisión 19/CP.8 figura en el documento FCCC/CP/2002/8.

<sup>2</sup> Los últimos datos de inventario de Australia, Belarús, Francia (versión 2) y Hungría (versión 2) no aparecen en los cuadros y figuras de los capítulos III y IV porque se recibieron después del 1º de septiembre de 2003. Hungría, en su nueva presentación (versión 2) facilitó datos actualizados correspondientes a su año de base.

## II. SITUACIÓN DE LA PRESENTACIÓN DE INFORMES

5. En las directrices de la Convención Marco para la presentación de informes sobre los inventarios anuales se dispone que las Partes del anexo I deberán presentar un informe del inventario nacional (IIN) y los cuadros del formulario común para los informes (FCI), con datos desde el año de base hasta el penúltimo año antes del año de presentación<sup>3</sup>. Como se muestra en el cuadro 1, 36 Partes del anexo I<sup>4</sup> presentaron un informe del inventario anual en 2003. De esas Partes, 23 facilitaron sus datos dentro del plazo fijado del 15 de abril, 18 informaron de todos los años utilizando los cuadros del FCI y 30 presentaron un IIN. Cuatro Partes no han notificado sus inventarios nacionales de GEI en 2003 (véase el cuadro 3).

6. En el procesamiento de las comunicaciones sobre los inventarios, la secretaría controló la coherencia de los datos contenidos en los cuadros del FCI y notificó las posibles incoherencias a las respectivas Partes dentro del plazo estipulado en la decisión 19/CP.8. De resultados de ello, 20 Partes presentaron una versión revisada de su inventario, en la que se corregían esas incoherencias.

**Cuadro 1**

**Puntualidad y exhaustividad en la presentación de los inventarios de GEI de 2003 de las Partes del anexo I**

Party	Date <sup>a</sup>	Submission <sup>b</sup>	Years <sup>c</sup>	NIR
Australia	18 September	CRF	1990–2001	✓
Austria	15 April	CRF	1990–2001	✓
Belarus	27 September	CRF	2001	✓ <sup>d</sup>
Belgium	15 April	CRF	1990–2001	✓
Bulgaria	23 May	CRF	2000 and 2001	✓
Canada	15 April	CRF	1990–2001	✓
Croatia	6 October	Non-CRF tables included in NIR	1990–2001	✓
Czech Republic	15 April	CRF	1994, 2001	✓
Denmark	15 April	CRF	1990–2001	✓
Estonia	14 April	CRF	2001	
European Community	15 April	Only CRF summary and trend tables <sup>e</sup>	1990–2001	✓
Finland	4 April	CRF	1990–2001	✓
France	31 March	CRF	1990–2001	✓
Germany	14 April	Only CRF summary and trend tables	1990–2001	✓
Greece	24 April	CRF	2001	
Hungary	14 August	CRF	1985-1987, 1990, 2000-2001	✓
Iceland	5 May	CRF	2001	

<sup>3</sup> En el documento FCCC/CP/1999/7 figura el texto íntegro de las "Directrices de la Convención Marco para la presentación de informes sobre los inventarios anuales", incluidos los cuadros del FCI. Las directrices revisadas de la Convención Marco para la presentación de informes sobre los inventarios anuales fueron adoptadas en 2002 mediante la decisión 18/CP.8 (FCCC/CP/2002/8), pero las Partes todavía no han comenzado a aplicarlas en la presentación de sus informes.

<sup>4</sup> Croacia presentó un informe en respuesta a una solicitud del OSE en su 18º período de sesiones (FCCC/SBI/2003/8, párrs. 61 y 62), que se examina como un IIN en el presente documento.

Party	Date <sup>a</sup>	Submission <sup>b</sup>	Years <sup>c</sup>	NIR
Ireland	15 April	CRF	1990–2001	✓
Italy	15 April	CRF	2001	✓
Japan	25 August	CRF	1990–2001	✓
Latvia	15 April	CRF	1990–2001	✓
Luxembourg	15 April	Only CRF summary tables, table 7	2001	
Monaco	4 August	CRF	2001	
Netherlands	14 April	CRF	1990–2001	✓
New Zealand	15 April	CRF	2001	✓
Norway	5 May	CRF	1990, 1998–2001	✓
Poland	15 April	CRF	2001	✓
Portugal	9 April	CRF	1990–2001	✓
Romania	14 May	CRF	2001	✓
Slovakia	16 April	CRF	2000, 2001	✓
Slovenia	15 April	IPCC summary and sectoral tables	1986, 1990–1996	✓
Spain	29 April	CRF	1990–2001	✓
Sweden	15 April	CRF	1990–2001	✓
Switzerland	15 April	CRF	1990, 2001	
United Kingdom of Great Britain and Northern Ireland	14 April	CRF	1990–2001	✓
United States of America	11 April	CRF	1990–2001	✓

<sup>a</sup> La fecha de presentación anual es el 15 de abril. En algunos casos, la comunicación recibida en la fecha que se indica en esta columna no incluye el IIN (véase el cuadro 3).

<sup>b</sup> FCI indica que para cada año notificado por la Parte se facilitó la mayoría de los cuadros del FCI. En el sitio web de la secretaría (<http://unfccc.int/program/mis/ghg/statrep2003.html>) figuran informes sobre la situación de las presentaciones en 2003, con más detalles sobre los cuadros del FCI aportados y la exhaustividad de las presentaciones.

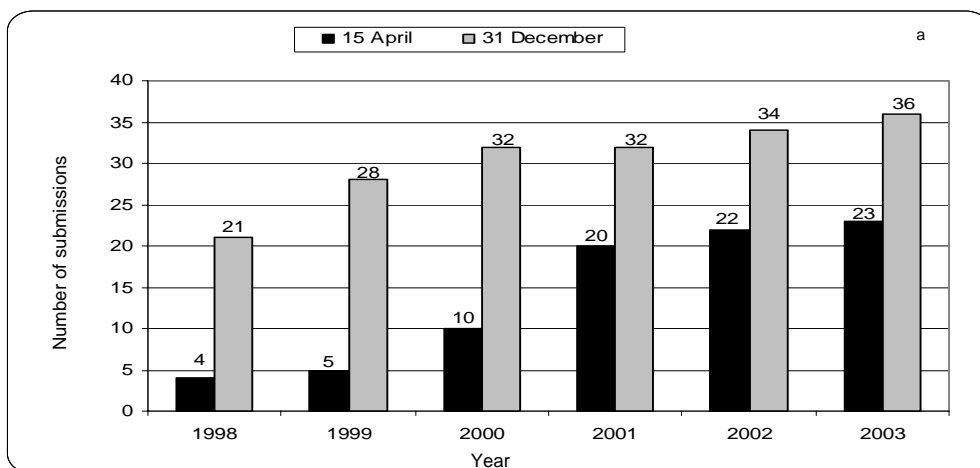
<sup>c</sup> Indica los años para los que se proporcionaron cuadros del FCI. Las directrices de la Convención Marco para la presentación de informes estipulan que se debe notificar todo nuevo cálculo que se haya efectuado de estimaciones presentadas anteriormente. En tales casos, las Partes deben asegurar la coherencia de las estimaciones. De las Partes que no facilitaron cuadros del FCI para todos los años, las siguientes proporcionaron información sobre nuevos cálculos de las estimaciones: Bulgaria (1990-2000), República Checa (1994), Hungría (2000), Italia (explicación de nuevos cálculos), Nueva Zelandia (1990-2000), Noruega (1990, 1998-2000), Eslovaquia (2000) y Suiza (1990-2000).

<sup>d</sup> Belarús presentó el IIN en ruso.

<sup>e</sup> Los cuadros de datos de base del FCI se presentaron sólo con claves de notación, y la información sobre la exhaustividad se incluyó en el IIN

7. La información que se proporciona en la figura 1 y en el cuadro 2 demuestra que la puntualidad, el cumplimiento de los plazos y la exhaustividad en la presentación de los informes han mejorado constante y sustancialmente desde 1998. Sin embargo, como se muestra en el cuadro 3, algunas Partes no han presentado los inventarios anuales de GEI y otras se han retrasado en la presentación; en algunos casos la información es incompleta en lo que se refiere a los años abarcados y a los cuadros del FCI, y los IIN no se han presentado, o se han presentado tarde.

**Figura 1**  
**Recepción de los inventarios de GEI presentados por las Partes del anexo I, 1998-2003**



<sup>a</sup> Al 6 de octubre.

**Cuadro 2**  
**Presentación de los inventarios de GEI de las Partes del anexo I, 2000 y 2003**

	Parties	
	2000	2003 <sup>a</sup>
CRF submissions	24	34
CRF tables for all required years	5	18
Non-CRF submission	8	2
NIR submissions	8	30
No submission provided	7	4

<sup>a</sup> Al 6 de octubre.

8. La deficiencia más grave en la notificación del FCI es la falta de los cuadros solicitados para todos los años, en particular para el año de base. Algunas Partes no comunican todos los cuadros de datos sectoriales de base u omiten información sobre los nuevos cálculos realizados y los motivos de ello. Otras Partes han cambiado los métodos y han actualizado datos de los últimos años notificados, pero no han vuelto a calcular los inventarios de todos los años de la serie cronológica y del año de base. Algunas Partes han presentado IIN incompletos o no transparentes.

**Cuadro 3**

**Problemas en la presentación de información (al 6 de octubre de 2003)**

<b>Problem</b>	<b>Parties</b>
No annual GHG inventory in 2003	Lithuania, Liechtenstein, Russian Federation, Ukraine
<b>Reporting Parties</b>	
No NIR in submissions	Estonia, Greece, Iceland, Luxembourg, Monaco, Switzerland
CRF not submitted within six weeks of the due date of 15 April	Australia, Belarus, Hungary, Japan, Monaco, Croatia
NIR not submitted within six weeks of the due date of 15 April	Australia, Belarus, Croatia, Germany, Hungary, Italy, Japan, Poland, Portugal, Slovakia
No base year information or explanations for changes in base year	Czech Republic, Estonia, Greece, Iceland, Latvia, Luxembourg, Monaco, Poland, Romania, Slovakia
Information provided does not encompass all years	Estonia, Greece, Hungary, Iceland, Italy, Luxembourg, Monaco, New Zealand <sup>a</sup> , Norway, Poland, Romania, Slovakia, Slovenia, Switzerland

<sup>a</sup> La Parte proporcionó información de todos los años en presentaciones anteriores, y sobre los nuevos cálculos en las últimas presentaciones.

9. La calidad de la presentación de informes sobre los inventarios de las Partes del anexo I también ha mejorado constantemente desde la realización del examen técnico anual de los inventarios de GEI previsto en las decisiones 3/CP.5 y 19/CP.8. El proceso de presentación de informes y de examen anual ha contribuido a esa mejora. En general, los mejores resultados corresponden a las Partes cuyos inventarios se han examinado antes y/o con más frecuencia. Sin embargo, habrá que poner más empeño en cumplir los requisitos de presentación de información previstos en la Convención Marco, y en particular en el Protocolo de Kyoto.

### **III. PANORAMA GENERAL DE LAS TENDENCIAS Y FUENTES DE LAS EMISIONES**

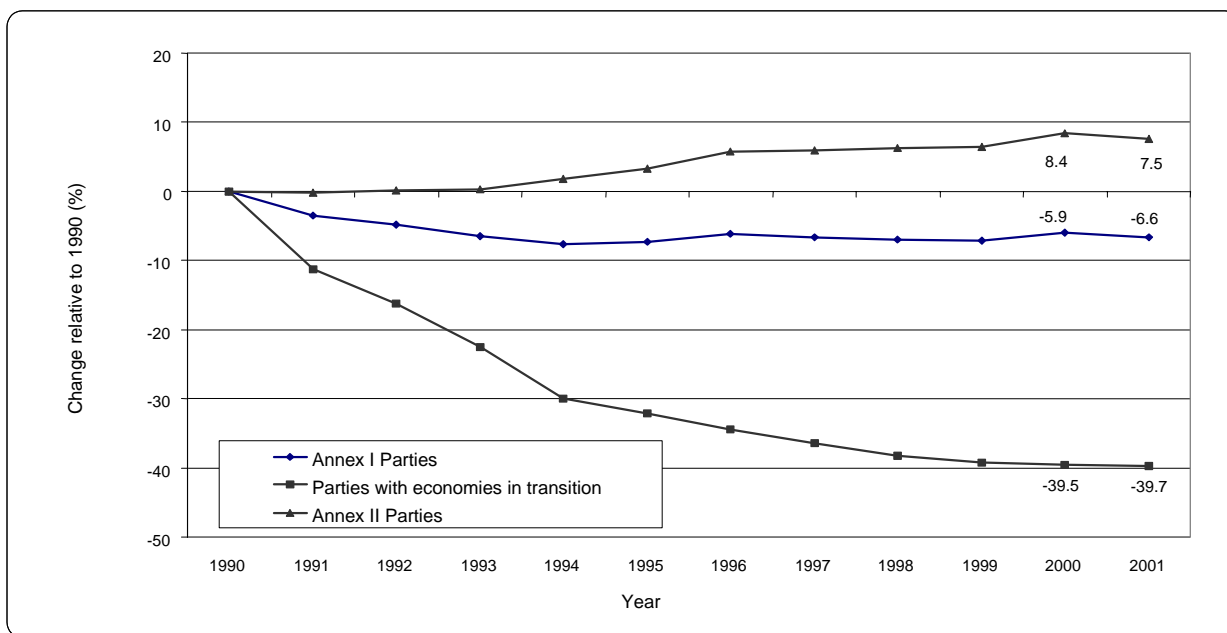
10. En el presente documento se actualiza la información que figura en el documento FCCC/SBI/2003/7, sobre la base de la información más reciente proporcionada por las Partes en los inventarios presentados para 2003. Las diferencias entre el presente documento y el documento FCCC/SBI/2003/7 obedecen a la inclusión de nuevos datos procedentes de más Partes del anexo I y a los nuevos cálculos que se han hecho de estimaciones anteriores.

11. El total de las emisiones agregadas de GEI de las Partes del anexo I en su conjunto disminuyó el 6,6% entre 1990 y 2001 (figura 2). El total de las emisiones agregadas de las ocho Partes con economías en transición disminuyó casi el 40%, si bien siete de esas Partes notificaron un aumento de las emisiones de CO<sub>2</sub> en 2001. Las emisiones de las Partes del anexo II en su conjunto aumentó el 7,5%. Estas estimaciones agregadas se basan en los últimos valores notificados en el caso de las Partes que no comunicaron datos para 2001.

12. El cuadro 4 presenta el aumento o disminución relativos de las emisiones de los distintos gases en el período indicado, y los cuadros 5 a 9 muestran las tendencias de las emisiones agregadas de GEI, así como de las emisiones de gases específicos. En las figuras 3 y 4 se presentan los cambios registrados en las emisiones de las distintas Partes del anexo I. Las figuras 3 y 4 y el cuadro 5 muestran que las emisiones de una serie de Partes aumentaron durante el período en cuestión, en algunos casos después de haber registrado inicialmente una ligera disminución.

Figura 2

Tendencias de las emisiones agregadas de GEI, 1990-2001



*Nota:* Las lagunas que existen en los datos debido a la información incompleta presentada por algunas Partes del anexo I se han colmado mediante una simple interpolación o utilizando los últimos datos disponibles. Por esta razón, los valores presentados deben considerarse preliminares, pero esto no debería modificar las tendencias indicadas.

13. En la figura 5 se presenta información sobre las tendencias de las emisiones agregadas de GEI por sectores y las tendencias de las Partes del anexo I en su conjunto. En cuanto a las emisiones por sectores, las correspondientes al transporte interno y a la aviación internacional aumentaron sustancialmente en casi todas las Partes del anexo I. En cuanto a las emisiones generadas por los combustibles del transporte marítimo internacional, se ha registrado una notable disminución desde 1998 en las Partes del anexo I en su conjunto, debido a una marcada reducción (el 34%) de las emisiones del transporte marítimo notificadas por los Estados Unidos. Las emisiones procedentes de la producción de energía aumentaron durante el período, pese a la gran disminución que experimentaron las Partes con economías en transición en los primeros años noventa. En la disminución del 32% de las emisiones fugitivas de combustible de las Partes del anexo I influyó la reducción de esas emisiones en las Partes con economías en transición. Las emisiones generadas por la agricultura, los desechos y los procesos industriales disminuyeron durante el período, pero su ritmo de disminución se ha aminorado.

14. En la figura 6 se ofrece información sobre las tendencias y las emisiones de los hidrofluorocarburos (HFC), los perfluorocarburos (PFC) y el hexafluoruro de azufre (SF<sub>6</sub>) de las Partes del anexo I en su conjunto. La tendencia de las emisiones agregadas de HFC, PFC y SF<sub>6</sub> difiere entre las Partes, con la excepción de las emisiones de HFC, que aumentaron durante el período en casi todas las Partes. Las emisiones de HFC de las Partes del anexo I disminuyeron entre 1998 y 1999, debido a la marcada reducción de determinadas emisiones de HFC de algunas Partes (por ejemplo, el 56% de HFC-23 en los Países Bajos, el 24% de HFC-23 en los

Estados Unidos, el 59% de HFC no especificados en el Reino Unido). En su conjunto, las emisiones de HFC han aumentado en más del 120% desde 1990, las de PFC han disminuido el 17% y las de SF<sub>6</sub> han disminuido el 30%, si bien sólo algo menos de la mitad de las Partes ha notificado unas emisiones más bajas de SF<sub>6</sub>.

15. El cuadro 10 muestra la tendencia de las emisiones y absorciones del sector del cambio de uso de la tierra y silvicultura (CUTS) notificadas por las Partes del anexo I. La evolución en este sector varía según las Partes, pues 11 de ellas notificaron una disminución de las absorciones de más del 17% durante el período en cuestión y 17 comunicaron un aumento de las absorciones, o una disminución de las emisiones, de más del 15%. Las Partes del anexo I en su conjunto registraron una disminución del 18% del volumen de las absorciones.

Cuadro 4

Cambio porcentual en las emisiones de GEI de las Partes del anexo I, por gases, 1990-2001

	Decrease			Between +1 % and -1%	Increase		
	>10%	10-5 %	5%		1-5%	5-10%	>10%
<b>GHG (excl. LUCF)</b>	BGR, BLR, CZE, DEU, EST, GBR, HRV, HUN, LTU, LUX, LVA, POL, ROM, RUS, SVK, UKR		ISL SWE EC	CHE, DNK, FRA, LIE, SVN	FIN, NLD	AUT BEL ITA JPN NOR	AUS CAN GRC IRL MCO NZL, PRT, ESP, USA
<b>CO<sub>2</sub></b>	BGR, BLR, CZE, DEU, EST, HRV, HUN, LTU, LUX, LVA, POL, ROM, RUS, SVK, UKR		GBR, SWE	LIE	CHE EC DNK FRA ISL SVN	BEL, FIN, ITA, JPN	AUS, AUT, CAN, ESP, GRC, IRL, MCO, NLD, NOR, NZL, PRT, USA
<b>CH<sub>4</sub></b>	AUT, BGR, BLR, CHE, CZE, DEU, EST, EC, FIN, GBR, HRV, HUN, JPN, LIE, LTU, LVA, NLD, POL, ROM, RUS, SVK, SWE, UKR	BEL, FRA, LUX, ISL, ITA, SVN, USA	DNK		AUS	IRL NOR NZL PRT	CAN ESP GRC MCO
<b>N<sub>2</sub>O</b>	BGR, BLR, CZE, DEU, DNK, EST, EC, FIN, FRA, GBR, HRV, JPN, LTU, LUX, LVA, ROM, RUS, SVK, UKR	ISL SVN SWE	BEL CAN NLD		AUT CHE GRC NOR	IRL ITA POL PRT USA	AUS, ESP HUN LIE MCO NZL
<b>HFCs, PFCs, SF<sub>6</sub></b>	Decrease			Increase			
	>20 %			2-30 %	31-100 %	>100 % <sup>a</sup>	
	AUS, GBR, HRV, ISL, NLD, NOR, NZL, SVK			AUT, CAN, DEU, EC, RUS, USA	ESP, FRA, SWE	BEL, BGR, CHE, CZE, DNK, FIN, GRC, HUN, IRL, ITA, JPN, LVA, LUX, POL, PRT, ROM, SVN	
<b>Net CO<sub>2</sub> emissions from LUCF</b>	Decrease			Increase			
	>50	50-21%	20-1%	5-50%	>50%		
	AUS, BGR, CZE, GBR, ISL, IRL, NOR, POL, PRT, ROM, RUS, SVK, SVN, SWE	BLR, HUN, UKR	BEL, DNK, EC, FRA, JPN, LTU, NZL	AUT, DEU, FIN, ITA, USA	CAN, CHE, EST, GRC, LVA		

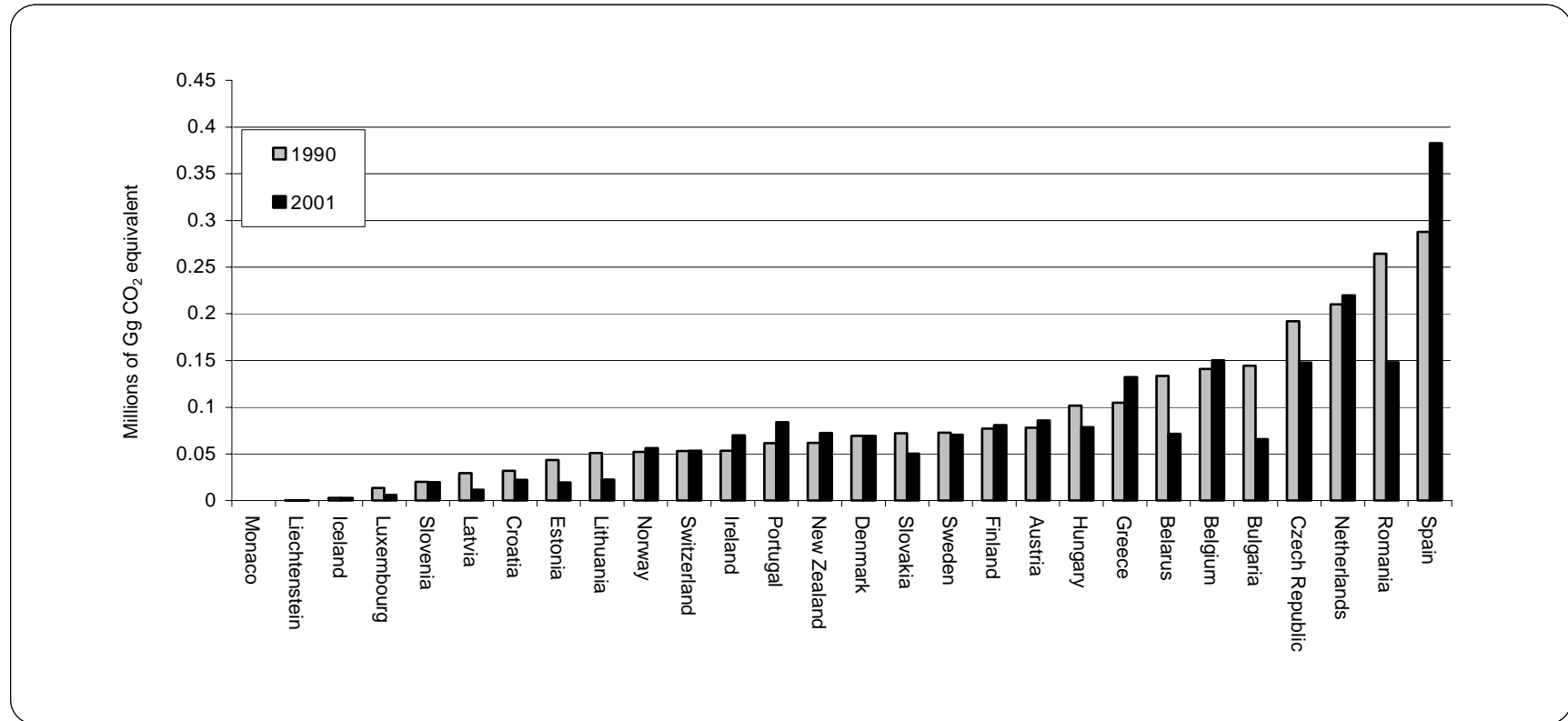
Nota: Los cambios se refieren a 2001 o al año más reciente del que se disponía de datos (véanse los cuadros 5 a 9).

AUS (Australia), AUT (Austria), BLR (Belarús), BEL (Bélgica), BGR (Bulgaria), CAN (Canadá), HRV (Croacia), CZE (República Checa), DNK (Dinamarca), EST (Estonia), EC (Comunidad Europea), FIN (Finlandia), FRA (Francia), DEU (Alemania), GRC (Grecia), HUN (Hungria), ISL (Islandia), IRL (Irlanda), ITA (Italia), JPN (Japón), LVA (Letonia), LIE (Liechtenstein), LTU (Lituania), LUX (Luxemburgo), MCO (Mónaco), NLD (Países Bajos), NZL (Nueva Zelandia), NOR (Noruega), POL (Polonia), PRT (Portugal), ROM (Rumania), RUS (Federación de Rusia), SVK (Eslovaquia), SVN (Eslovenia), ESP (España), SWE (Suecia), CHE (Suiza), UKR (Ucrania), GBR (Reino Unido de Gran Bretaña e Irlanda del Norte), USA (Estados Unidos de América)

<sup>a</sup> Incluye a las Partes que no notificaron las emisiones de esos gases en 1990, pero sí en años anteriores.

Figura 3

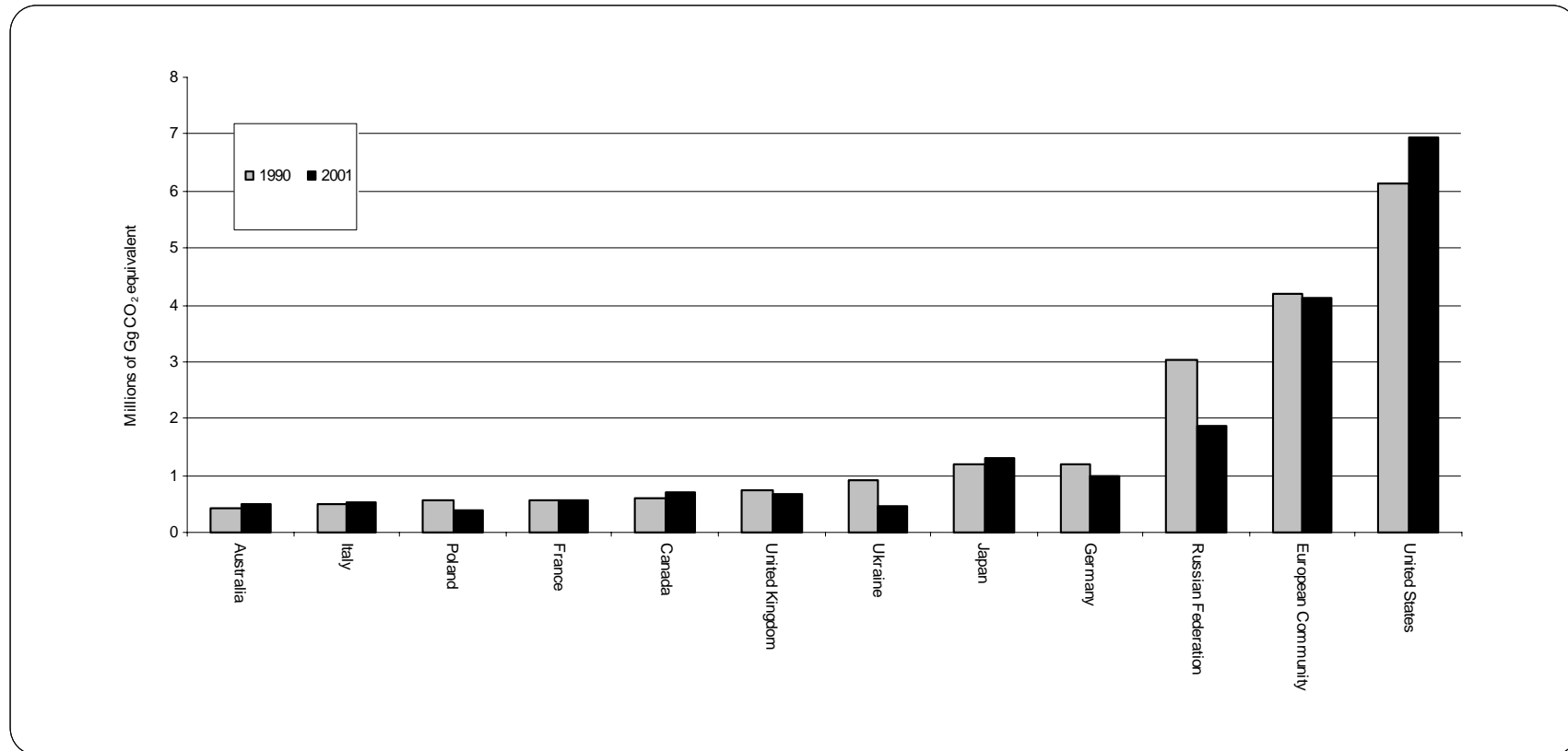
a. Total de emisiones agregadas de GEI de las Partes del anexo I, 1990 y 2001



Nota: Los valores de 2001 corresponden a ese año o al año más reciente para el que se disponía de datos (véase el cuadro 5).

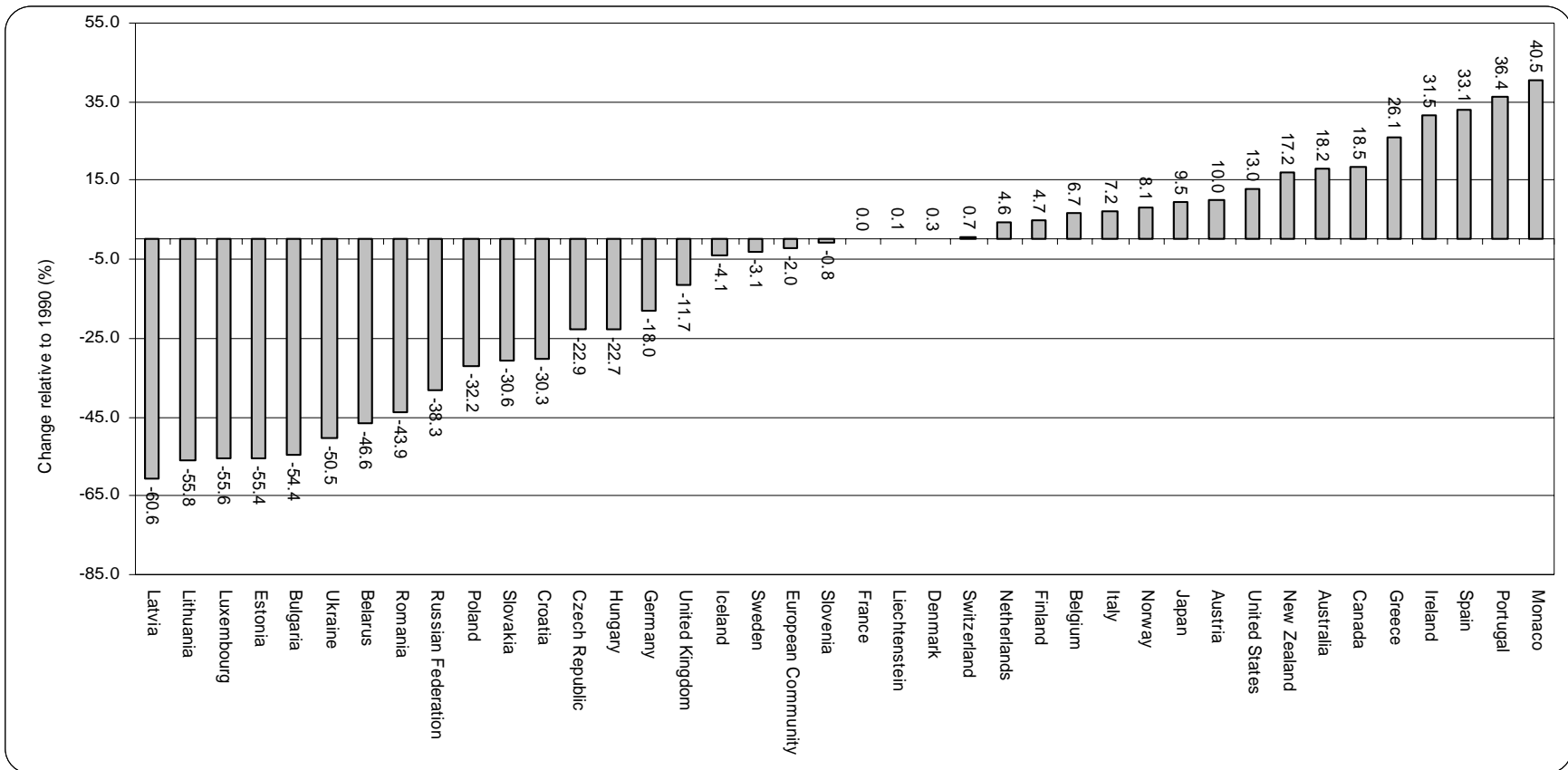
Figura 3

b. Total de emisiones agregadas de GEI de las Partes del anexo I, 1990 y 2001



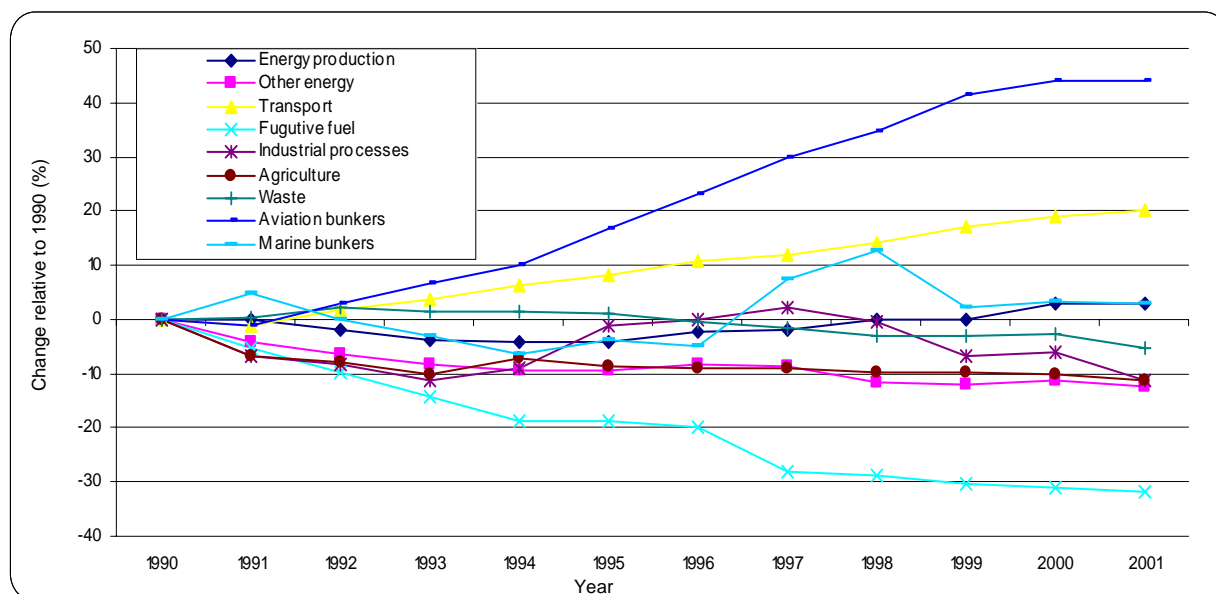
Nota: Los valores de 2001 corresponden a ese año o al año más reciente para el que se disponía de datos (véase el cuadro 5).

**Figura 4**  
**Total de emisiones agregadas de GEI de las Partes del anexo I, 1990-2001**



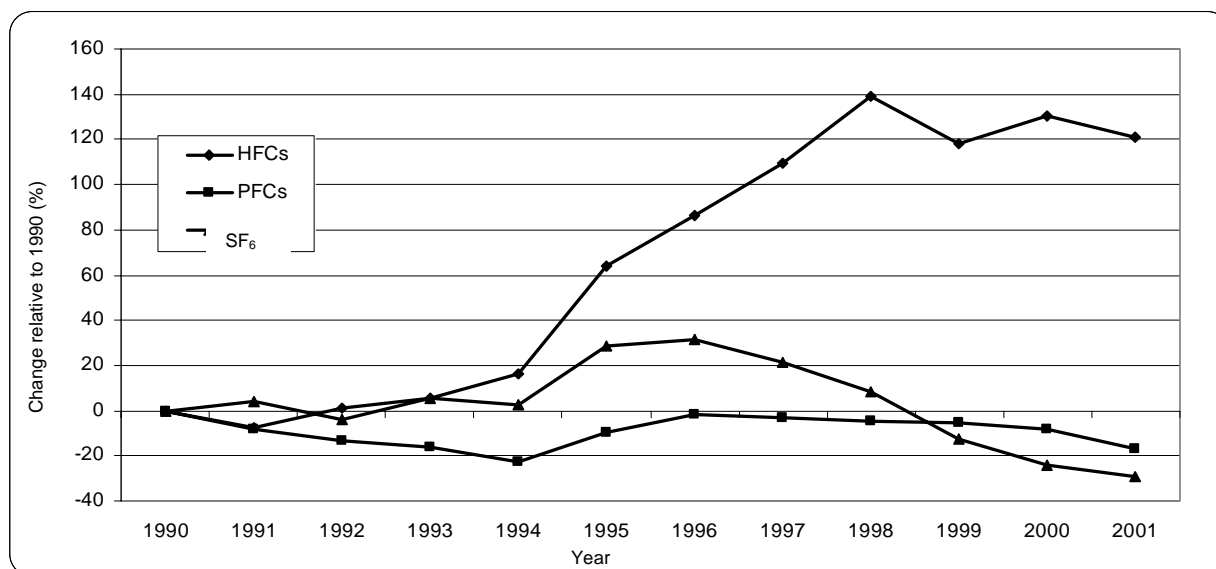
*Nota:* Los cambios se refieren a 2001 o al año más reciente para el que se disponía de datos (véase el cuadro 5).

**Figura 5**  
**Tendencias de las emisiones de GEI de las Partes del anexo I, por sectores, 1990-2001**



*Nota:* Las lagunas que existen en los datos debido a la información incompleta presentada por algunas Partes del anexo I se han llenado mediante una simple interpolación o utilizando los últimos datos disponibles. Por esta razón, los valores presentados deben considerarse preliminares, pero esto no debería modificar las tendencias.

**Figura 6**  
**Tendencias de las emisiones de HFC, PFC y SF<sub>6</sub> de las Partes del anexo I, 1990-2001**



*Nota:* Las lagunas que existen en los datos debido a la información incompleta presentada por algunas Partes del anexo I se han llenado mediante una simple interpolación o utilizando los últimos datos disponibles. Por esta razón, los valores presentados deben considerarse preliminares, pero esto no debería modificar las tendencias.

Cuadro 5

Emisiones antropógenas agregadas de CO<sub>2</sub>, CH<sub>4</sub>, N<sub>2</sub>O, HFC, PFC y SF<sub>6</sub>, 1990 y 1995-2001, con exclusión de las emisiones/absorciones de CO<sub>2</sub> del sector del cambio de uso de la tierra y silvicultura

Party	Gg CO <sub>2</sub> equivalent								Change from 1990 to latest reported estimate
	1990	1995	1996	1997	1998	1999	2000	2001	(%)
Australia	425 175	444 742	454 697	465 349	484 860	491 079	502 406		18.2
Austria	78 073	80 797	84 624	84 146	83 819	82 123	81 951	85 880	10.0
Belarus	133 555	83 397	84 198	85 477	83 241	80 292	71 343		-46.6
Belgium	141 125	152 117	154 512	149 578	153 735	150 673	150 291	150 516	6.7
Bulgaria <sup>a</sup>	144 398	87 146	84 196	79 558	71 001	65 091	64 495	65 791	-54.4
Canada	607 589	657 587	672 503	681 778	689 519	705 982	729 664	720 136	18.5
Croatia	31 944	22 259							-30.3
Czech Republic	192 019	148 272	154 907	158 879	148 602	140 421	147 681	148 056	-22.9
Denmark	69 217	77 335	90 778	80 945	75 797	72 750	68 181	69 410	0.3
Estonia	43 494	22 287	23 454	23 663	21 502	19 659	19 746	19 416	-55.4
Finland	77 233	76 652	82 122	81 056	78 512	77 831	75 391	80 888	4.7
France	568 152	565 438	581 236	573 913	589 482	571 474	565 311	568 159	0.0
Germany	1 213 520	1 060 695	1 079 471	1 041 939	1 017 811	984 759	983 301	995 337	-18.0
Greece	104 895	110 488	114 299	119 576	124 740	123 739	130 053	132 234	26.1
Hungary <sup>a</sup>	101 633	77 916	79 184	76 853	83 687	86 546	83 348	78 536	-22.7
Iceland	2 838	2 722	2 794	2 934	2 961	3 082	2 859	2 721	-4.1
Ireland	53 239	57 583	59 249	62 031	64 128	66 257	68 252	70 018	31.5
Italy	508 629	520 385	514 671	521 598	532 608	538 627	543 751	545 358	7.2
Japan	1 187 108	1 323 383	1 343 891	1 339 056	1 301 599	1 323 580	1 332 945	1 299 443	9.5
Latvia	29 181	13 677	12 911	12 327	11 854	10 577	9 857	11 497	-60.6
Liechtenstein	218					218			0.1
Lithuania <sup>b</sup>	50 933				22 520				-55.8
Luxembourg	13 448	10 223				6 004	5 971	6 052	-55.0
Monaco	100	124	129	129	125	133	135	140	40.5
Netherlands	210 004	223 314	232 901	220 330	225 157	216 446	216 816	219 695	4.6
New Zealand	61 754	65 313	66 841	68 431	67 300	69 119	70 348	72 379	17.2
Norway	52 013	51 763	54 879	55 103	55 523	56 218	55 661	56 222	8.1
Poland <sup>a</sup>	564 419	417 353	437 388	427 243	403 516	401 583	386 186	382 791	-32.2
Portugal	61 441	69 972	67 496	69 670	74 577	82 880	82 256	83 823	36.4
Romania <sup>a</sup>	264 281	212 323	206 913	201 113	179 068	155 068	155 846	148 262	-43.9
Russian Federation	3 040 062	2 068 045	1 965 346	1 915 086	1 889 987	1 877 181			-38.3
Slovakia	72 181	53 386	53 240	53 240	51 622	50 341	47 900	50 128	-30.6
Slovenia <sup>a</sup>	19 905	18 896	19 709						-1.0
Spain	287 609	319 363	311 373	332 546	343 082	371 057	387 104	382 789	33.1
Sweden	72 756	75 085	78 687	73 772	74 907	72 239	68 949	70 485	-3.1
Switzerland	53 056	52 038	52 671	51 907	53 162	53 287	52 409	53 453	0.7
Ukraine	919 189	538 833	499 634	466 471	454 934				-50.5
United Kingdom	744 139	687 417	709 075	684 952	683 543	646 537	649 107	657 232	-11.7
United States	6 139 636	6 514 898	6 706 987	6 782 591	6 801 349	6 849 545	7 047 365	6 936 209	13.0
European Community <sup>c</sup>	4 199 608	4 082 617	4 166 547	4 101 100	4 126 010	4 061 332	4 074 832	4 116 085	-2.0

Nota: Véanse los cuadros 6 a 9 para las emisiones de CO<sub>2</sub>, CH<sub>4</sub>, N<sub>2</sub>O y HFC, PFC y SF<sub>6</sub>.

<sup>a</sup> De conformidad con la decisión 9/CP.2, algunas Partes con economías en transición utilizan un año de base distinto de 1990: Bulgaria (1988); Hungría (1985-1987); Polonia (1988); Rumania (1989); Eslovenia (1986).

<sup>b</sup> Esta Parte comunicó sólo las emisiones de CO<sub>2</sub> y CH<sub>4</sub>, no las de N<sub>2</sub>O, para 1995-1997, por lo que no se han incluido aquí las emisiones agregadas de esos años.

<sup>c</sup> Las estimaciones de las emisiones de la Comunidad Europea se consignan por separado de las de sus Estados miembros.

Cuadro 6

Total de emisiones antropógenas de CO<sub>2</sub>, con exclusión del sector del  
cambio de uso de la tierra y silvicultura, 1990 y 1995-2001

Party	Gg CO <sub>2</sub> equivalent								Change from 1990 to latest reported estimate
	1990	1995	1996	1997	1998	1999	2000	2001	(%)
Australia	277 867	301 101	310 586	318 222	334 904	339 385	347 006		24.9
Austria	60 113	62 627	66 629	66 208	66 333	65 020	64 928	69 120	15.0
Belarus	102 471	61 455	60 885	61 448	58 738	56 591	52 019		-49.2
Belgium	117 749	127 454	130 233	125 728	129 322	126 472	126 331	126 803	7.7
Bulgaria <sup>a</sup>	103 011	61 701	60 142	58 242	51 868	48 032	46 842	49 089	-52.3
Canada	472 153	500 925	513 641	524 803	534 522	553 631	576 770	566 182	19.9
Croatia	23 305	16 251							-30.3
Czech Republic	163 990	128 817	132 780	137 357	128 268	121 093	127 902	127 996	-21.9
Denmark	52 659	61 130	74 556	65 209	60 050	57 279	52 764	54 355	3.2
Estonia	38 107	19 315	20 264	20 225	18 318	16 771	16 849	17 083	-55.2
Finland	62 459	62 676	68 123	66 832	64 594	64 065	62 283	67 692	8.4
France	395 272	394 869	408 732	403 076	425 366	412 793	407 199	411 354	4.1
Germany	1 014 439	898 758	920 871	889 597	881 384	854 741	857 969	870 762	-14.2
Greece	84 336	87 644	90 163	94 668	99 419	98 626	103 727	105 875	25.5
Hungary <sup>a</sup>	83 676	59 758	60 475	58 893	57 601	60 117	58 555	58 728	-29.8
Iceland	2 108	2 227	2 315	2 415	2 403	2 462	2 316	2 192	4.0
Ireland	31 797	34 759	35 954	38 312	40 250	42 133	44 160	46 460	46.1
Italy	428 178	438 985	434 115	439 523	451 095	456 587	460 965	460 763	7.6
Japan	1 122 117	1 210 908	1 231 208	1 226 819	1 195 039	1 228 242	1 238 699	1 213 658	8.2
Latvia	22 395	10 211	9 481	8 988	8 623	7 569	6 935	7 797	-65.2
Liechtenstein	195					196			0.8
Lithuania	38 920	14 679	15 365	14 146	15 364				-60.5
Luxembourg	12 750	9 545				5 432	5 399	5 482	-57.7
Monaco	98	120	126	125	121	129	131	136	39.2
Netherlands	159 270	172 402	180 304	168 669	173 788	170 686	173 840	179 855	12.9
New Zealand	25 267	27 206	28 223	30 210	28 684	30 331	30 662	32 430	28.4
Norway	34 863	37 509	40 673	40 929	41 091	41 559	41 120	41 589	19.3
Poland <sup>a</sup>	476 625	348 172	372 530	361 626	337 448	329 697	314 812	317 844	-33.3
Portugal	43 809	52 546	49 941	52 104	56 699	64 199	63 493	64 892	48.1
Romania <sup>a</sup>	194 826	161 892	158 301	155 349	138 049	115 403	112 150	111 395	-42.8
Russian Federation	2 372 300	1 590 420	1 495 920	1 529 465	1 504 600	1 508 921			-36.4
Slovakia	59 078	43 750	44 201	44 479	43 470	42 345	40 061	42 085	-28.8
Slovenia <sup>a</sup>	15 472	14 880	15 645						1.1
Spain	227 400	254 386	241 884	261 700	270 604	295 512	308 201	307 248	35.1
Sweden	56 489	59 031	62 464	57 623	58 775	56 649	53 766	55 269	-2.2
Switzerland	44 329	43 473	44 103	43 298	44 599	44 727	43 753	44 828	1.1
Ukraine	703 792	380 928	346 768	322 907	314 445				-55.3
United Kingdom	585 016	548 617	568 533	544 271	547 079	538 706	544 359	557 628	-4.7
United States	5 003 686	5 334 446	5 514 811	5 595 361	5 614 198	5 680 677	5 883 119	5 794 804	15.8
European Community <sup>b</sup>	3 329 139	3 262 960	3 339 599	3 279 607	3 329 937	3 308 900	3 329 314	3 383 556	1.6

<sup>a</sup> De conformidad con la decisión 9/CP.2, algunas Partes con economías en transición utilizan un año de base distinto de 1990: Bulgaria (1988); Hungría (1985-1987); Polonia (1988); Rumania (1989); Eslovenia (1986).

<sup>b</sup> Las estimaciones de las emisiones de la Comunidad Europea se consignan por separado de las de sus Estados miembros.

Cuadro 7

Total de emisiones antropógenas de CH<sub>4</sub>, 1990 y 1995-2001

Party	Gg CO <sub>2</sub> equivalent								Change from 1990 to latest reported estimate (%)
	1990	1995	1996	1997	1998	1999	2000	2001	
Australia	5 660	5 502	5 514	5 592	5 647	5 676	5 764		1.8
Austria	508	480	474	458	450	443	435	432	-15.0
Belarus	987	806	833	835	835	835	611		-38.1
Belgium	534	536	532	529	532	520	510	495	-7.2
Bulgaria <sup>a</sup>	1 166	770	717	611	560	482	485	447	-61.7
Canada	3 493	4 162	4 230	4 223	4 270	4 276	4 318	4 450	27.4
Croatia	182	148							-18.6
Czech Republic	798	600	600	575	544	509	510	499	-37.5
Denmark	270	284	287	282	276	261	264	267	-1.2
Estonia	208	122	133	144	131	120	118	94	-54.9
Finland	302	291	288	284	274	269	258	256	-15.3
France	3 345	3 368	3 345	3 196	3 177	3 137	3 127	3 082	-7.9
Germany	4 813	3 269	3 075	2 982	2 842	2 765	2 597	2 484	-48.4
Greece	416	452	467	472	497	496	518	530	27.2
Hungary <sup>a</sup>	664	792	815	790	680	683	553	496	-25.3
Iceland	14	14	14	14	14	14	13	13	-6.3
Ireland	567	600	608	617	618	614	609	598	5.6
Italy	1 841	1 803	1 796	1 794	1 768	1 748	1 740	1 734	-5.8
Japan	1 181	1 116	1 090	1 050	1 024	1 013	994	969	-18.0
Latvia	179	114	112	106	103	96	90	121	-32.6
Liechtenstein	0.8					0.7			-13.1
Lithuania	378	260	247	264	177				-53.2
Luxembourg	24	22				23	23	23	-5.7
Monaco	0.03	0.04	0.04	0.04	0.04	0.04	0.04	0.04	38.9
Netherlands	1 292	1 170	1 174	1 100	1 065	1 037	983	973	-24.7
New Zealand	1 219	1 258	1 273	1 253	1 265	1 269	1 292	1 289	5.7
Norway	306	328	332	334	329	327	332	332	8.5
Poland <sup>a</sup>	3 141	2 457	2 252	2 279	2 335	2 250	2 183	1 849	-41.1
Portugal	482	476	478	483	486	507	509	514	6.6
Romania <sup>a</sup>	2 332	2 007	1 961	1 824	1 671	1 615	1 659	1 360	-41.7
Russian Federation	26 500	19 064	18 544	14 379	14 722	13 846			-47.8
Slovakia	320	250	254	240	223	221	215	212	-33.7
Slovenia <sup>a</sup>	120	112	113						-6.2
Spain	1 442	1 608	1 687	1 736	1 795	1 814	1 872	1 920	33.2
Sweden	316	314	312	308	300	291	279	278	-11.8
Switzerland	237	225	223	219	214	211	208	207	-12.6
Ukraine	9 402	7 295	7 059	6 606	6 457				-31.3
United Kingdom	3 661	3 062	2 988	2 836	2 686	2 503	2 323	2 195	-40.0
United States	30 667	30 954	30 324	29 977	29 652	29 311	29 207	28 851	-5.9
European Community <sup>b</sup>	19 721	17 646	17 448	17 013	16 701	16 341	15 961	15 695	-20.4

<sup>a</sup> De conformidad con la decisión 9/CP.2, algunas Partes con economías en transición utilizan un año de base distinto de 1990: Bulgaria (1988); Hungría (1985-1987); Polonia (1988); Rumania (1989); Eslovenia (1986).

<sup>b</sup> Las estimaciones de las emisiones de la Comunidad Europea se consignan por separado de las de sus Estados miembros.

**Cuadro 8**  
**Total de emisiones antropógenas de N<sub>2</sub>O, 1990 y 1995-2001**

Party	Gg CO <sub>2</sub> equivalent									Change from 1990 to latest reported estimate (%)
	1990	1995	1996	1997	1998	1999	2000	2001		
Australia	74.8	82.1	82.8	87.8	91.6	97.0	102.9			37.6
Austria	18.7	20.5	19.9	20.8	20.2	19.9	19.8	19.2		2.5
Belarus	33.4	16.2	18.8	21.0	22.5	19.9	20.9			-37.3
Belgium	39.2	41.8	40.2	38.7	40.4	39.9	39.1	38.6		-1.5
Bulgaria <sup>a</sup>	54.5	29.8	29.0	27.4	23.5	22.3	24.0	23.5		-56.8
Canada	171.7	196.3	199.6	193.7	183.4	173.4	170.4	165.8		-3.5
Croatia	12.5	9.3								-25.5
Czech Republic	36.3	21.6	29.7	28.4	27.1	26.2	26.4	26.7		-26.4
Denmark	35.0	31.9	31.5	30.1	30.3	30.0	29.3	28.2		-19.3
Estonia	3.3	1.3	1.2	1.4	1.4	1.2	1.3	1.2		-64.5
Finland	26.9	25.0	25.2	25.9	25.3	24.9	22.9	22.9		-14.9
France	306.4	305.0	309.5	311.1	288.3	269.7	262.4	259.0		-15.5
Germany	283.6	253.4	258.6	244.3	200.8	190.3	191.4	194.3		-31.5
Greece	34.3	31.9	33.3	34.3	34.3	33.6	35.5	34.7		1.1
Hungary <sup>a</sup>	12.9	4.9	5.1	4.4	35.0	36.3	41.0	28.6		121.0
Iceland	0.4	0.4	0.4	0.4	0.4	0.4	0.4	0.4		-8.6
Ireland	30.8	32.4	33.1	33.6	34.3	34.9	34.7	33.5		9.0
Italy	131.8	135.5	134.0	137.9	136.8	139.7	140.4	143.1		8.5
Japan	129.7	131.6	134.5	136.0	131.7	113.3	121.9	114.1		-12.0
Latvia	9.8	3.5	3.5	3.6	3.4	3.2	3.3	3.8		-61.5
Liechtenstein	0.020					0.024				19.3
Lithuania	13.1				11.1					-15.5
Luxembourg	0.6	0.7				0.3	0.3	0.3		-50.7
Monaco	0.005	0.009	0.009	0.010	0.010	0.011	0.011	0.011		113.3
Netherlands	53.4	58.6	57.9	57.4	56.9	56.0	53.7	51.8		-2.9
New Zealand	33.2	36.7	37.1	37.2	37.7	38.2	39.7	40.6		22.3
Norway	17.7	16.8	16.8	16.6	17.5	18.2	17.9	18.0		1.3
Poland <sup>a</sup>	70.5	54.0	53.9	54.0	51.6	75.1	77.1	77.2		9.6
Portugal	24.2	23.9	24.3	24.0	24.7	25.8	25.9	26.0		7.5
Romania <sup>a</sup>	66.1	25.0	22.3	22.1	17.0	16.5	26.4	24.6		-62.8
Russian Federation	225.7	139.0	132.0	141.0	114.0	113.0				-49.9
Slovakia	19.7	13.7	11.7	11.6	11.0	10.5	10.4	10.9		-44.7
Slovenia <sup>a</sup>	5.9	5.3	5.4							-8.0
Spain	85.9	82.9	90.3	88.3	90.6	94.9	99.4	95.1		10.7
Sweden	29.4	28.5	29.1	28.8	29.4	28.1	27.7	27.8		-5.3
Switzerland	11.3	11.7	11.7	11.7	11.7	11.7	11.7	11.5		1.3
Ukraine	58.0	15.2	14.9	15.6	15.8					-72.8
United Kingdom	218.9	184.1	190.7	196.0	187.1	144.9	144.3	136.6		-37.6
United States	1 282.5	1 390.1	1 424.9	1 422.3	1 409.1	1 396.7	1 386.9	1 369.6		6.8
European Community <sup>b</sup>	1 319.2	1 256.2	1 278.3	1 271.9	1 200.1	1 132.4	1 127.0	1 111.3		-15.8

<sup>a</sup> De conformidad con la decisión 9/CP.2, algunas Partes con economías en transición utilizan un año de base distinto de 1990: Bulgaria (1988); Hungría (1985-1987); Polonia (1988); Rumania (1989); Eslovenia (1986).

<sup>b</sup> Las estimaciones de las emisiones de la Comunidad Europea se consignan por separado de las de sus Estados miembros.

**Cuadro 9**  
**Emisiones antropógenas agregadas de hidrofluorocarburos, perfluorocarburos**  
**y hexafluoruro de azufre, 1990 y 1995-2001**

Party	Gg CO <sub>2</sub> equivalent								Change from 1990 to latest reported estimate
	1990	1995	1996	1997	1998	1999	2000	2001	(%)
Australia <sup>a</sup>	4 093	1 368	1 301	1 128	1 470	1 009	976		-76.2
Austria	1 485	1 736	1 886	1 884	1 791	1 626	1 735	1 735	16.9
Belarus									
Belgium <sup>b</sup>		442	624	733	735	908	1 122	1 333	
Bulgaria		50			69	44	31	16	
Canada	8 845	8 403	8 149	8 236	8 496	8 793	9 390	9 110	3.0
Croatia <sup>c</sup>	939	8							-99.2
Czech Republic		169	322	626	523	525	890	1283	
Denmark	43	344	435	472	564	683	793	700	1 526.8
Estonia									
Finland	94	98	150	244	299	399	576	732	674.8
France	7 639	5 289	6 313	7 277	8 038	9 200	11 102	11 791	54.4
Germany	10 102	14 752	13 850	14 006	14 499	12 941	11 438	12 178	20.6
Greece <sup>c</sup>	1 193	3 452	3 988	4 359	4 257	4 288	4 429	4 491	276.6
Hungary					952	829	459	540	
Iceland	309	87	56	103	151	199	145	138	-55.2
Ireland		179	262	342	257	411	547	594	
Italy	921	1 545	1 308	1 664	1 976	2 031	2 711	3 827	315.3
Japan		48 266	48 085	48 024	44 218	38 957	35 577	30 061	
Latvia <sup>d</sup>		0.007	0.008	0.012	0.014	0.017	0.021	0.024	
Liechtenstein									
Lithuania									
Luxembourg <sup>e</sup>								0.030	
Monaco									
Netherlands	7 050	8 160	10 003	10 772	11 383	6 606	5 670	3 337	-52.7
New Zealand	605	306	402	359	362	284	245	309	-48.9
Norway	5 218	2 166	2 036	2 013	2 094	2 142	2 022	2 091	-59.9
Poland		845	843	1 024	1 040	1 349	1 627	2 181	
Portugal <sup>b</sup>		5	5	7	11	24	43	69	
Romania <sup>f</sup>		532	536	607	652	648	671	678	
Russian Federation	41 565	34 191	39 082	39 952	40 885	42 464			2.2
Slovakia	272	148	91	114	80	105	103	108	-60.2
Slovenia <sup>g</sup>		26	21						
Spain	3 287	5 529	6 057	7 032	6 699	8 045	8 787	5 729	74.3
Sweden	527	640	639	750	701	772	721	740	40.3
Switzerland	215	208	253	377	446	521	662	711	231.2
Ukraine									
United Kingdom	14 379	17 433	18 676	20 349	22 072	10 346	11 240	11 146	-22.5
United States	94 365	99 480	113 646	116 817	127 633	120 344	120 956	110 959	17.6
European Community <sup>h</sup>	47 381	59 643	64 248	69 938	73 320	58 223	60 961	58 447	23.4

<sup>a</sup> Emisiones de PFC y SF<sub>6</sub> solamente.

<sup>b</sup> Emisiones de HFC y SF<sub>6</sub> solamente.

<sup>c</sup> Emisiones de HFC y PFC solamente.

<sup>d</sup> Emisiones de SF<sub>6</sub> solamente.

<sup>e</sup> Emisiones de HFC solamente.

<sup>f</sup> Emisiones de PFC solamente.

<sup>g</sup> Emisiones notificadas de HFC y PFC, pero sólo en Gg, de manera que no fue posible la conversión en CO<sub>2</sub> equivalente.

<sup>h</sup> Las estimaciones de las emisiones de la Comunidad Europea se consignan por separado de las de sus Estados miembros.

Cuadro 10

Emisiones y absorciones antropógenas netas de CO<sub>2</sub> del sector del  
cambio de uso de la tierra y silvicultura, 1990 y 1995-2001

Party	Gg CO <sub>2</sub> equivalent								Change from 1990 to latest reported estimate
	1990	1995	1996	1997	1998	1999	2000	2001	(%)
Australia	78 124	35 164	32 377	33 918	34 786	32 914	32 846		58.0
Austria	-9 215	-7 254	-5 385	-7 633	-7 633	-7 633	-7 633	-7 633	-17.2
Belarus	-12 720	-18 158	-18 155	-18 310	-18 520	-19 298	-18 981		49.2
Belgium	-1 600	-1 911	-1 889	-1 867	-1 845	-1 823	-1 822	-1 814	13.4
Bulgaria <sup>a</sup>	-4 657	-7 519	-7 190	-5 852	-6 233	-6 608	-8 976	-9 467	103.3
Canada	-106 988	-12 645	-40 207	-49 143	-34 584	-29 496	-53 343	-36 378	-66.0
Croatia	-6 505	-6 505							
Czech Republic	-2 128	-5 454	-4 486	-4 639	-3 757	-3 401	-4 016	-4 363	105.0
Denmark	-3 118	-3 128	-3 134	-3 142	-3 152	-3 161	-3 517	-3 531	13.2
Estonia	-6 320	-7 782	-9 607	-9 107	-8 522	-8 107	-8 365	-739	-88.3
Finland	-23 798	-14 687	-21 032	-12 637	-9 713	-10 821	-11 953	-16 851	-29.2
France	-55 702	-62 056	-64 800	-68 158	-67 680	-69 345	-63 096	-66 370	19.2
Germany	-33 689	-33 400	-33 400	-33 400	-33 400	-33 400	-23 695	-23 695	-29.7
Greece	1 441	-366	-75	-400	2 538	66	3 840	-1 328	-192.1
Hungary <sup>a</sup>	-3 097	-4 797	-3 931	-4 205	-4 411	-4 500	-4 377	-4 540	46.6
Iceland	-5	-56	-66	-80	-94	-112	-131	-145	2 577.4
Ireland	-66	-55	-4	-31	-161	-122	-47	-629	857.6
Italy	-23 532	-19 598	-20 222	-17 764	-17 426	-17 712	-15 633	-18 655	-20.7
Japan	-83 903	-96 705							15.3
Latvia	-18 948	-14 540	-14 755	-11 152	-9 332	-8 208	-8 222	-9 256	-51.1
Liechtenstein									
Lithuania	-8 848				-9 593				8.4
Luxembourg	-295	-295				-295	-295	-295	-0.025
Monaco									
Netherlands	-1 422	-1 232	-1 398	-1 180	-1 380	-1 236	-1 413	-1 413	-0.6
New Zealand	-21 769	-15 470	-15 727	-17 363	-20 288	-22 033	-23 706	-23 859	9.6
Norway	-9 765	-15 693	-17 607	-16 499	-17 588	-17 767	-18 743	-18 968	94.2
Poland <sup>a</sup>	-34 746	-42 880	-42 616	-40 521	-29 821	-43 464	-43 094	-53 639	54.4
Portugal	-3	-2 005	-2 091	-2 179	-2 258	-2 359	-2 152	-2 152	77 864.6
Romania <sup>a</sup>	-2 925	-8 034	-7 805	-7 713	-10 069	-8 946	-8 174	-9 031	208.7
Russian Federation	141 100	-337 700	-175 900	-131 557	-3 900	-211 742			250.1
Slovakia	-2 427	-2 683	-2 427	-1 411	-1 936	-1 651	-2 443	-5 264	116.9
Slovenia <sup>a</sup>	-2 950	-5 674	-5 560						88.5
Spain	-29 252	-29 252	-29 252	-29 252	-29 252	-29 252	-29 252	-29 252	
Sweden	-20 292	-21 293	-22 269	-27 288	-24 331	-27 305	-27 306	-33 083	63.0
Switzerland	-3 188	-4 310	-4 461	-4 637	-4 571	-4 226	-1 821	-1 529	-52.0
Ukraine	-52 107	-52 940	-66 151	-68 806	-68 708				31.9
United Kingdom	8 791	4 687	4 969	4 773	5 027	4 856	3 380	3 220	63.4
United States	-1 072 807	-1 064 173	-1 061 016	-840 622	-830 478	-841 054	-834 637	-838 137	-21.9
European Community <sup>b</sup>	-191 943	-191 554	-200 274	-200 325	-191 082	-199 413	-180 560	-203 481	6.0

Nota: En este cuadro, los valores negativos expresados en Gg indican absorciones netas de CO<sub>2</sub> del sector del cambio de uso de la tierra y silvicultura. En la columna que se refiere al cambio, los valores negativos indican una disminución de las absorciones en relación con el año 1990 y los valores positivos un aumento de las absorciones, salvo en los casos de Australia, la Federación de Rusia y el Reino Unido, en que los valores positivos indican menos emisiones.

<sup>a</sup> De conformidad con la decisión 9/CP.2, algunas Partes con economías en transición utilizan un año de base distinto de 1990: Bulgaria (1988); Hungría (1985-1987); Polonia (1988); Rumania (1989); Eslovenia (1986).

<sup>b</sup> Las estimaciones de las emisiones de la Comunidad Europea se consignan por separado de las de sus Estados miembros.

#### IV. NUEVOS CÁLCULOS Y REVISIONES

16. De las 30 Partes que presentaron estimaciones de su año de base, 26 presentaron estimaciones revisadas<sup>5</sup>. En el cuadro 11 se muestra, para cada una de las 30 Partes, el cambio porcentual entre la presentación anterior que contenía las estimaciones del año de base y las estimaciones de la presentación más reciente. El motivo más común de los cambios, en la medida en que se informó de ello, fue la revisión de los datos de actividad y de los factores de emisión. En algunos casos se notificaron también cambios en la metodología, pero las revisiones hechas por este motivo normalmente se refieren a muy pocas categorías de fuente. Los nuevos cálculos arrojan márgenes de variación de -94 a 152% para determinados gases, principalmente el metano (CH<sub>4</sub>) y el óxido nitroso (N<sub>2</sub>O) en el caso de los cambios importantes. Los cambios en las emisiones agregadas de GEI van de -16 al 3% (de -49 al 4% si se incluye el sector del CUTS), pero en 20 de las 26 Partes los nuevos cálculos no producen variaciones superiores a  $\pm 2\%$ .

Cuadro 11

Cambios porcentuales en las emisiones de GEI correspondientes a 1990 (o año de base), en comparación con los datos presentados en inventarios anteriores

Parties that revised 1990 (base year) inventories <sup>a</sup>	GHG	GHG with LUCF	CO <sub>2</sub>	CH <sub>4</sub>	N <sub>2</sub> O	HFCs	PFCs	SF <sub>6</sub>	Explanation <sup>b</sup>
Austria*	0.89	1.01	-3.51	-5.55	151.52	0	0	0	Methods, emission factors, activity data
Belgium*	-1.14	-1.13	-0.19	-2.98	-7.97	0	0	0	No explanation
Bulgaria*	-8.08	-8.33	-0.85	-12.59	-32.99	0	0	0	Methods, emission factors, activity data
Canada*	0.07	-8.26	-10.95	-0.13	-0.17	0	0	0	Methods, activity data, addition/removal of source/sink
Czech Republic	0	0	0	0	0				
Denmark*	-0.21	-3.43	-4.21	-2.96	0.06	0	0	0	Methods, emission factors, activity data, addition/removal of source/sink
Estonia	0	0	0	0	0				
European Community*	-0.38	-0.22	-0.18	-2.90	2.00	5.08	-1.05	-1.52	No explanation in CRF, reference to NIR
Finland*	0.26	0.18	-0.02	3.22	-0.87	-94.20	-86.85	32.82	Methods, emission factors, activity data, addition/removal of source/sink
France*	1.63	1.86	0.51	5.54	4.30	0	0	0	Methods, emission factors, activity data, addition/removal of source/sink
Germany	-0.76	-0.77	-0.01	-8.73	-0.78	50.00	0.07	0	
Hungary <sup>c</sup>	0	0	0	0	0				
Iceland	1.39	1.39	2.09		-3.27		0	0	
Ireland*	-0.85	-0.81	0.70	-7.44	3.25	0	0	0	Activity data, addition/removal of source/sink
Italy	-2.29	-2.40	-2.57	-1.85	0.21	0	0	-0.19	Methods, emission factors, activity data, addition/removal of source/sink
Japan <sup>d</sup>	0.19	0.20	0.27	-7.25	3.51				Methods, emission factors, activity data
Latvia	-6.03	-49.41	-4.81	-8.77	-11.12				
Monaco	-0.31		0	-43.69	11.10				
Netherlands*	-0.16	-0.16	-0.23	-0.01	0.12	0	0	0	Methods, activity data
New Zealand*	-15.59	-22.08		-27.66	-13.59		0	0	No explanation

<sup>5</sup> De conformidad con la *Orientación del IPCC sobre las buenas prácticas y la gestión de la incertidumbre en los inventarios nacionales de gases de efecto invernadero*, se considera buena práctica calcular de nuevo las emisiones del pasado cuando los métodos cambian o se perfeccionan, cuando en el inventario nacional se añaden nuevas categorías de fuente o cuando se identifican y corrigen errores en las estimaciones; para evaluar las tendencias de las emisiones, es importante que toda la serie cronológica de las emisiones se calcule utilizando los métodos modificados o perfeccionados.

Parties that revised 1990 (base year) inventories <sup>a</sup>	GHG	GHG with LUCF	CO <sub>2</sub>	CH <sub>4</sub>	N <sub>2</sub> O	HFCs	PFCs	SF <sub>6</sub>	Explanation <sup>b</sup>
Norway*	-0.32	-0.30	-0.90	-0.33	7.19	0	0	0	Emission factors, activity data, addition/removal of source/sink
Poland	0	0	0	0	0				
Portugal*	-5.40	0.39	8.55	-21.54	-5.40	0	0	0	Methods, emission factors, activity data, addition/removal of source/sink
Romania	-0.23	-0.23		-1.07	-0.33				
Slovakia	-1.04	-1.07	-1.12	-0.79	-0.55		0	0	
Spain*	0.41	0.46	0.08	2.15	1.43	0	0	0	Emission factors, activity data, addition/removal of source/sink
Sweden*	3.10	4.36	1.19	-2.64	27.10	51.02	0	2.65	Methods, emission factors, activity data, addition/removal of source/sink
Switzerland**	0.10	0.10	-0.19	-2.50	1.18	>100	>100	>100	No explanation
United Kingdom*	0.22	0.22	0.22	0.46	-0.02	0	0	0	Emission factors, activity data, addition/removal of source/sink
United States*	0.15	0.67	0.77	-1.12	2.66	0	0	1.99	Methods, emission factors, activity data, addition/removal of source/sink

*Nota:* No presentaron un inventario en 2003 o no proporcionaron estimaciones del año de base antes del 1° de septiembre de 2003 las siguientes Partes: Australia, Belarús, Croacia, Federación de Rusia, Grecia, Liechtenstein, Lituania, Luxemburgo y Ucrania. Eslovenia no había presentado antes estimaciones del año de base. Cuando no se comunicaron datos de un determinado gas, en el cuadro se ha dejado el espacio en blanco. El "0" indica que se presentaron datos del año de base, pero que no se revisaron, o que los cambios fueron inferiores al 0,001%.

<sup>a</sup> Un asterisco (\*) identifica a las Partes informantes que en sus comunicaciones proporcionaron nuevos cálculos en el cuadro 8 del FCI (cuadro de nuevos cálculos). La secretaría estimó los nuevos cálculos de otras Partes sobre la base de los datos presentados anteriormente.

<sup>b</sup> Esta información se basa en la que figura en el cuadro 8b del FCI. En ese cuadro, las explicaciones para los nuevos cálculos se dan dentro de cada uno de los siguientes epígrafes, que se abrevian en el presente cuadro: cambios en los métodos, cambios en los factores de emisión, cambios en los datos de actividad y adición/absorción/sustitución de las categorías de fuente/sumidero.

<sup>c</sup> En la nueva presentación de Hungría (versión 2) figuran nuevos datos del año de base, y el cambio consiguiente no aparece en este cuadro.

<sup>d</sup> La Parte no notificó las emisiones reales de HFC, PFC y SF<sub>6</sub>. El cambio que figura aquí se refiere a las estimaciones de la emisión potencial.

<sup>e</sup> Como la Parte no notificó anteriormente emisiones de HFC, PFC y SF<sub>6</sub>, el cambio porcentual figura como >100.